

PLEC DE CONDICIONS PARTICULARS I TÈCNIQUES PER A LA CONTRACTACIÓ D'EXECUCIÓ DE L'OBRA ELECTRICA DE OFICINES EN CARRER ROSELLO 171

(Expedient 14/2020)

I. OBJECTE DEL PLEC

El present plec (el "Plec") té per objecte la contractació de l'obra civil de les oficines situades al Carrer Rosselló 171-173.

El Plec remet a l'annex I on consten els amidaments, plànols i memòria tècnica.

II. CONDICIONS GENERALS

Abans de l'inici dels treballs, el Contractista ha de conèixer de forma suficient l'entorn del lloc, (amb visita obligada a les instal·lacions) la possibilitat de proveir-se de materials i les circumstàncies específiques del local on s'hagin d'executar els treballs (altura sobre el terreny, accessibilitat, salubritat, etc.) i que puguin influir en el desenvolupament dels mateixos.

No s'admetran reclamacions derivades de les dificultats resultants dels desconeixements de les circumstàncies descrites ni s'admetrà per aquest ni per altres raons cap modificació en els preus.

Dins dels preus unitaris estaran incloses les despeses per l'aplicació de la normativa de Seguretat i Salut.

Els treballs que es desenvolupin hauran de respectar les activitats que normalment allí es desenvolupen, a l'igual que els horaris d'accés i control que estiguin establerts. Els canvis en l'ordre d'execució i horari dels treballs que, per aquest motiu introdueixi la direcció d'obres no implicaran compensacions econòmiques al Contractista.

No serà objecte de reclamació qualsevol impediment en els treballs derivats de la compatibilització en l'espai o en el temps de les tasques a realitzar amb altres contractistes que puguin estar treballant a la mateixa zona, bé sigui per obres o altres contractes.

El programa de realització dels treballs, horaris i càrregues i descàrregues hauran d'ésser planificats conjuntament amb la direcció d'obres i la programació detallada s'executarà d'acord la planificació tècnica.

El Contractista garantirà que la qualitat dels treballs i materials no tinguin defectes, ni d'instal·lació ni de construcció.

El Contractista no podrà reclamar si, en el curs dels treballs i per l'acompliment del termini de lliurament establert, es veïés obligat a augmentar la importància de la maquinària, dels equips o de les plantes i dels medis auxiliars, en qualitat, potència, capacitat de producció o en nombre, o a modificar-lo respecte de les seves previsions.

Totes les despeses que s'originin pel compliment del paràgraf anterior, es consideraran incloses en els preus de les unitats corresponents i, en conseqüència, no seran abonades separatament, malgrat expressa indicació en contrari que figuri a l'oferta acceptada per la direcció d'obres i ISGLOBAL

III. OBRA

Tots els detalls tècnics definits per la direcció d'obra, es troben a l'annex I sota el següent detall

-Projecte executiu

-Plànol d'obra civil

IV. CONDICIONS DELS MATERIALS I EXECUCIÓ DE L'OBRA

Quant als materials no especificats al present plec i que hagin de ser utilitzats a la instal·lació, seran de provada qualitat. El Contractista sotmetrà a l'aprovació de la direcció d'obres i ISGlobal catàlegs, mostres i certificats d'homologació que s'estimi necessaris sempre amb l'antelació prevista en el calendari del Pla de treball aprovat.

Qualsevol canvi que efectui el Contractista de mutu propi, sense tenir-ho aprovat per escrit i de la forma que l'indiqui la direcció d'obres i ISGlobal representarà en el moment de la seva advertència la seva immediata substitució, amb tot el que això porti amb ell de treballs, cost i responsabilitats. De no fer-ho, direcció d'obres i ISGlobal podran buscar solucions alternatives amb càrrec al pressupost de la comanda/contracte i/o garantia.

Els materials que hagin de constituir part integrant de les unitats d'obra definitiva, els que el Contractista utilitzi en els mitjans auxiliars per a la seva execució, així com els materials d'aquelles instal·lacions i obres auxiliars que parcialment hagin de formar part de les instal·lacions objecte de la comanda/contracte, tant provisionalment com definitives, hauran de complir les especificacions establertes en les prescripcions tècniques o normatives que li sigui d'aplicació al material en qüestió.

Qualsevol treball que es realitzi amb materials de procedència no autoritzada podrà ser considerat com a defectuós, i el contractista haurà de canviar-lo de forma immediata al seu càrrec i risc, de no obtenir els nivells de qualitat ni assaigs requerits.

V. CONDICIONS A COMPLIR PELS CONTRACTISTES

Acordar prèviament i posar en coneixement de la direcció d'obres i ISGlobal el moment d'inici dels treballs, per medi de programació prèvia.

Atenir-se a les normes que la direcció d'obres i ISGlobal indiqui per a les instal·lacions auxiliars i magatzems de materials a peu d'obra.

Vigilar a les seves expenses el material emmagatzemat a peu d'obra. No seran admesos els materials deteriorats durant aquest emmagatzematge.

Senyalitzar les instal·lacions amb abalisament i tanques de protecció adequades, a efectes de seguretat de trànsit de persones i vehicles, tot observant les disposicions legals d'aplicació i les que resultin de la prudent apreciació del propi Contractista i sota la seva responsabilitat.

Responsabilitzar-se i executar la vigilància de les instal·lacions a les seves expenses, des de l'inici fins a la recepció de l'obra.

Exhibir la llicència o permís municipal, quin cost anirà al seu càrrec, quan aquest sigui preceptiu per a l'inici i execució dels treballs.

En el cas que sigui necessari per a l'aplicació:

Confecció dels butlletins de les instal·lacions i llibres de manteniment oficial. Presentació i seguiment fins a bon final dels expedients davant dels Serveis d'Indústria o Entitats

d'Inspecció i Control, inclòs l'abonament de les taxes corresponents.

Preparació i despeses de visats del projectes per a legalitzacions davant del Col·legi professional que correspongui, incloent certificats de direcció d'obra.

El Contractista tindrà especial cura en respectar les condicions ambientals i per a l'entorn natural de la zona de treballs. En aquest sentit estarà obligat a: Minimitzar el soroll o la seva afectació (horaris, pantalles, ...)

Evitar tota mena de fums (especialment els derivats petroquímics o tòxics) Eliminar els residus generats per l'obra conduint-los a un abocador autoritzat Complir la normativa legal existent, generalment i particularment, a la localitat de treball relativa al medi ambient

El Contractista serà l'únic responsable dels incompliments que es produeixin en matèria de medi ambient.

Les obres efectuats pel Contractista, modificant allò prescrit en els documents de l'oferta aprovada sense la deguda autorització, a més a més de no generar cap abonament al Contractista, hauran de ser retirats o desmuntats al seu càrrec. El Contractista serà responsable dels danys i perjudicis que per aquesta causa puguin derivar-se.

També aniran a càrrec del Contractista l'execució dels treballs que la direcció d'obres i ISGlobal rebutgi com a defectuosos.

VI. TERMINI D'EXECUCIÓ

S'indicarà el termini d'execució i serà revisat i validat per la direcció d'obres i ISGlobal ; Aquest no podrà ser superior a 3 mesos.

El contractista que presenti oferta haurà d'estar al corrent en l'acompliment de les seves obligacions fiscals i de Seguretat Social, i no estar afectat per cap prohibició per a contractar amb entitats públiques ni privades.

VII. ABONAMENT DE L'IMPORT DE CONTRACTE

El contractista presentarà la factura amb posterioritat a les dates senyalades en l'apartat IX.

Com a referència inexcusablement, a totes les factures s'haurà d'indicar el número de la comanda que corresponen.

El pagament es realitzarà mitjançant transferència bancària a 60 dies amb dia fixe de pagament el dia 30.. El termini de pagament començarà a computar des de la data de recepció dels documents que acreditin total o parcialment l'execució del contracte. No s'admeten girs ni endossos.

VIII. PENALITZACIONS

El contractista està obligat a la realització del què n'ha estat objecte de la contractació. El retard superior a 30 dies en el termini de lliurament acordat en el contracte, donarà lloc a una penalització de fins 6.000,00 euros del preu del contracte.

La quantia assenyalada en concepte de penalització s'aplicarà quan el contractista hagués incorregut en retard o demora, o hagués incomplet total o parcialment les seves obligacions.

IX. PRESSUPOST, PREU I VALOR ESTIMAT DEL CONTRACTE

El pressupost de l'contracte no excedirà l'import màxim de **103.000 EUR (sense IVA)**.

L'import d'adjudicació no superarà en cap cas aquest pressupost. El preu del contracte serà, per tant, el més baix ofert més el corresponent impost sobre el valor afegit.

X. FORMA DE PAGAMENT

El contractista podrà presentar una factura del 30% de l'import contractat en el moment de la signatura del contracte.

El contractista podrà presentar una factura del 30% de l'import als 45 dies de l'inici de l'obra; Aquesta serà revisada i validada per la direcció d'obres en quan a la correcte l'execució d'obres; Un cop validada es pagarà segons les condicions especificades a l'apartat VII.

El contractista presentarà una factura de la resta de l'import i un cop revisada i validada per la direcció d'obres i ISGlobal es pagarà segons les condicions especificades a l'apartat VII.

XI. PUBLICITAT

La present contractació es publicarà mitjançant anunci al Perfil de Contractant de l'entitat a la pàgina web www.isglobal.org

XII. MITJÀ I DATA DE PRESENTACIÓ DE PROPOSTES

Les propostes econòmiques (veure Annex número 1) s'hauran de presentar mitjançant correu electrònic a licitacions@isglobal.org.

El termini màxim per a la presentació de propostes finalitzarà el **24 de abril de 2020 a les 13h**.

XIII. RÈGIM JURÍDIC DEL CONTRACTE

El contracte té la consideració de contracte privat i queda subjecte al dret privat, regint-se per aquest Plec, pel contracte i documentació annexada, i en tot allò no previst, per la legislació civil i mercantil aplicable.

XIV. EXPEDIENT DE CONTRACTACIÓ, PROCEDIMENT D'ADJUDICACIÓ DEL CONTRACTE I DOCUMENTACIÓ QUE ES FACILITARÀ A LES EMPRESES PARTICIPANTS

La contractació dels serveis de referència s'adjudicarà pel procediment previst a l'apartat IX de les Instruccions Internes de Contractació de l'entitat, tenint en compte l'anàlisi i valoració tècnica de la direcció de l'obra i el millor preu.

Des del dia de la publicació de l'anunci de licitació, les empreses interessades podran obtenir a través del Perfil de Contractant a la pàgina web www.isglobal.org la documentació necessària per preparar les seves propostes.

Annex I

- A. Projecte executiu
- B. Plànol d'obra civil
- C. Annex II

REFORMA LOCAL

LOCAL C/ROSSELLÓ 171 ENTLO



DADES GENERALS

IDENTIFICACIÓ:

REFORMA DEL LOCAL C/ROSSELLÓ 171, entlo

OBJECTE:

L'objecte d'aquest projecte son les adaptacions d'un local de 434m² (superfície construïda) situat en immoble de c/Rosselló 171, destinat a ús d'oficines.

La seva situació és d'entresol primera. Disposa de façana a la cantonada de Muntaner / Rosselló i façana posterior a pati d'Eixample.

Pertany a una finca del 1965 de 6 plantes, més àtic i sobreàtic, i amb baixos i entresol.

SITUACIÓ:

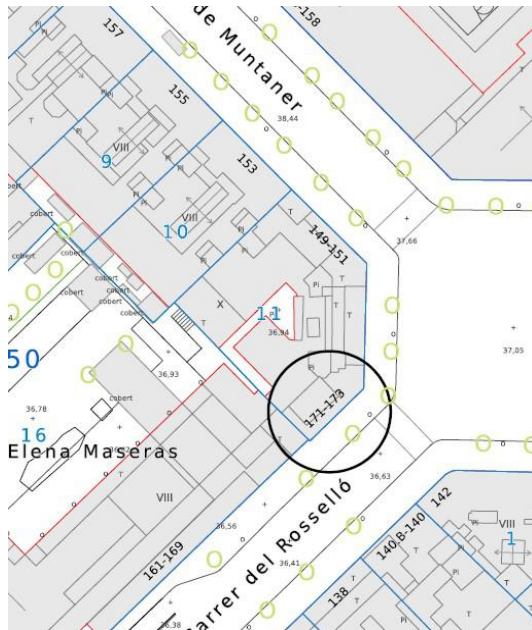
C/Rosselló 171-173, entlo

Districte de l'Eixample

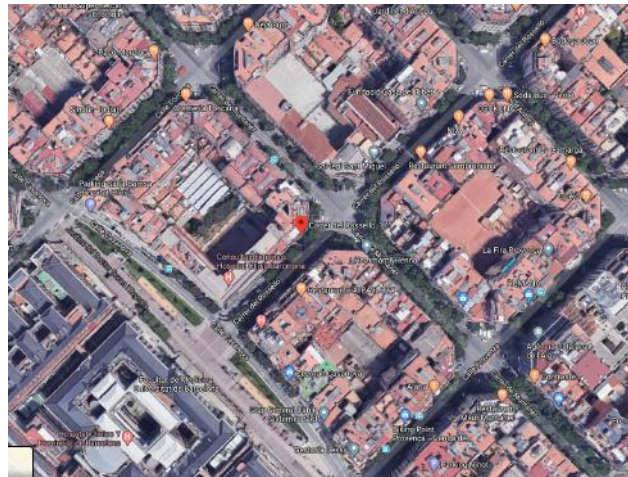
08036-Barcelona

REFERENCIA CATASTRAL DEL INMUEBLE

9226511DF2892E0003BW (s'adjunta informació)



Plànol parcel·lari



Vista aèria

AGENTS:

IS GLOBAL, Institut de Salut Global de Barcelona és una institució amb finalitat de millora de la salut de les poblacions més vulnerables mitjançant l'estudi e investigació que desenvolupen en els laboratoris de que disposen, amb la fi d'aconseguir una equitat en la salut global.

FOTOGRAFIES



Entrada local c/Rosselló



Cantonada Rosselló/Muntaner



Finestres entresol c/Muntaner



Vista aèria



Alçat pati interior illa















PLANOLS

-FULL CADASTRE

-QUADRE SUPERFÍCIE

-PROPOSTA DISTRIBUCIÓ



CONSULTA DESCRIPTIVA Y GRÁFICA DE DATOS CATASTRALES DE BIEN INMUEBLE

REFERENCIA CATASTRAL DEL INMUEBLE
9226511DF2892E0003BW

DATOS DESCRIPTIVOS DEL INMUEBLE

LOCALIZACIÓN

CL ROSSELLO 171 PI:EN Pt:01

08036 BARCELONA [BARCELONA]

USO PRINCIPAL

Oficinas

AÑO CONSTRUCCIÓN

1965

COEFICIENTE DE PARTICIPACIÓN

7,630000

SUPERFICIE CONSTRUIDA [m²]

434

PARCELA CATASTRAL

SITUACIÓN

CL MUNTANER 149

BARCELONA [BARCELONA]

SUPERFICIE CONSTRUIDA [m²]

6.675

SUPERFICIE GRÁFICA PARCELA [m²]

761

TIPO DE FINCA

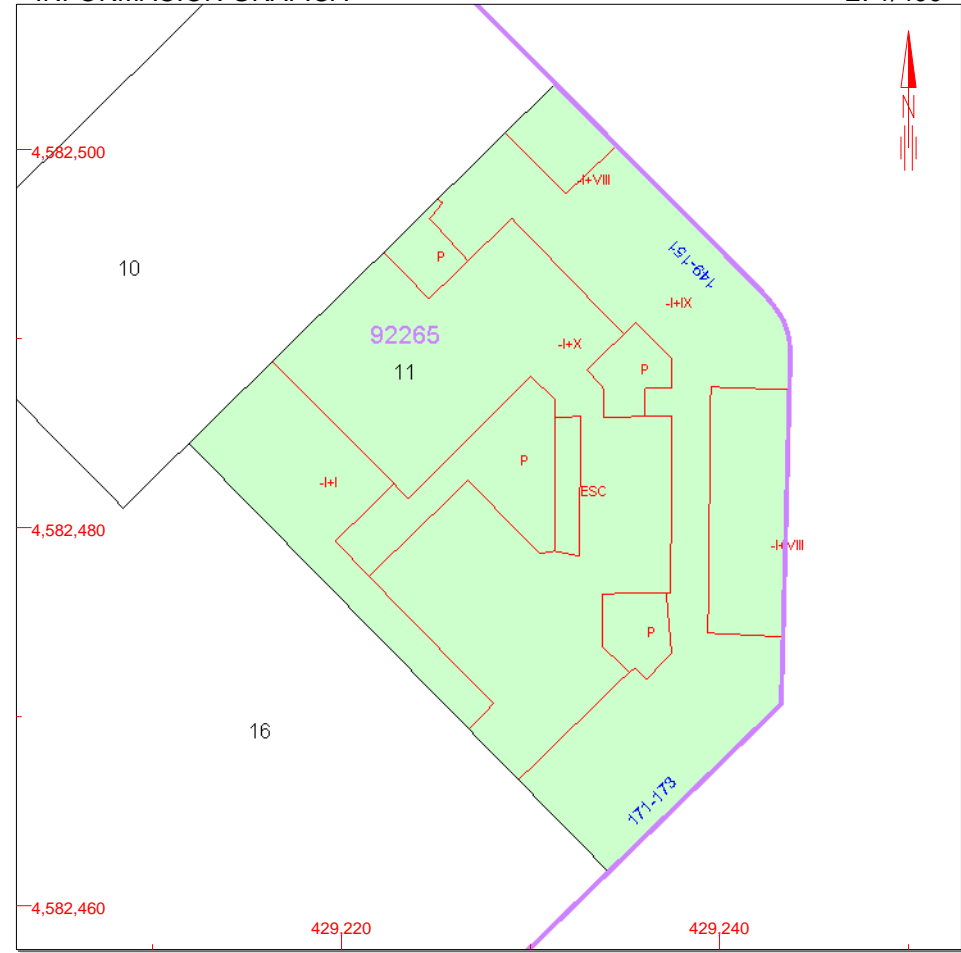
[division horizontal]

CONSTRUCCIÓN

Destino	Escalera	Planta	Puerta	Superficie m ²
OFICINA		EN	01	400
ELEMENTOS COMUNES				34

INFORMACIÓN GRÁFICA

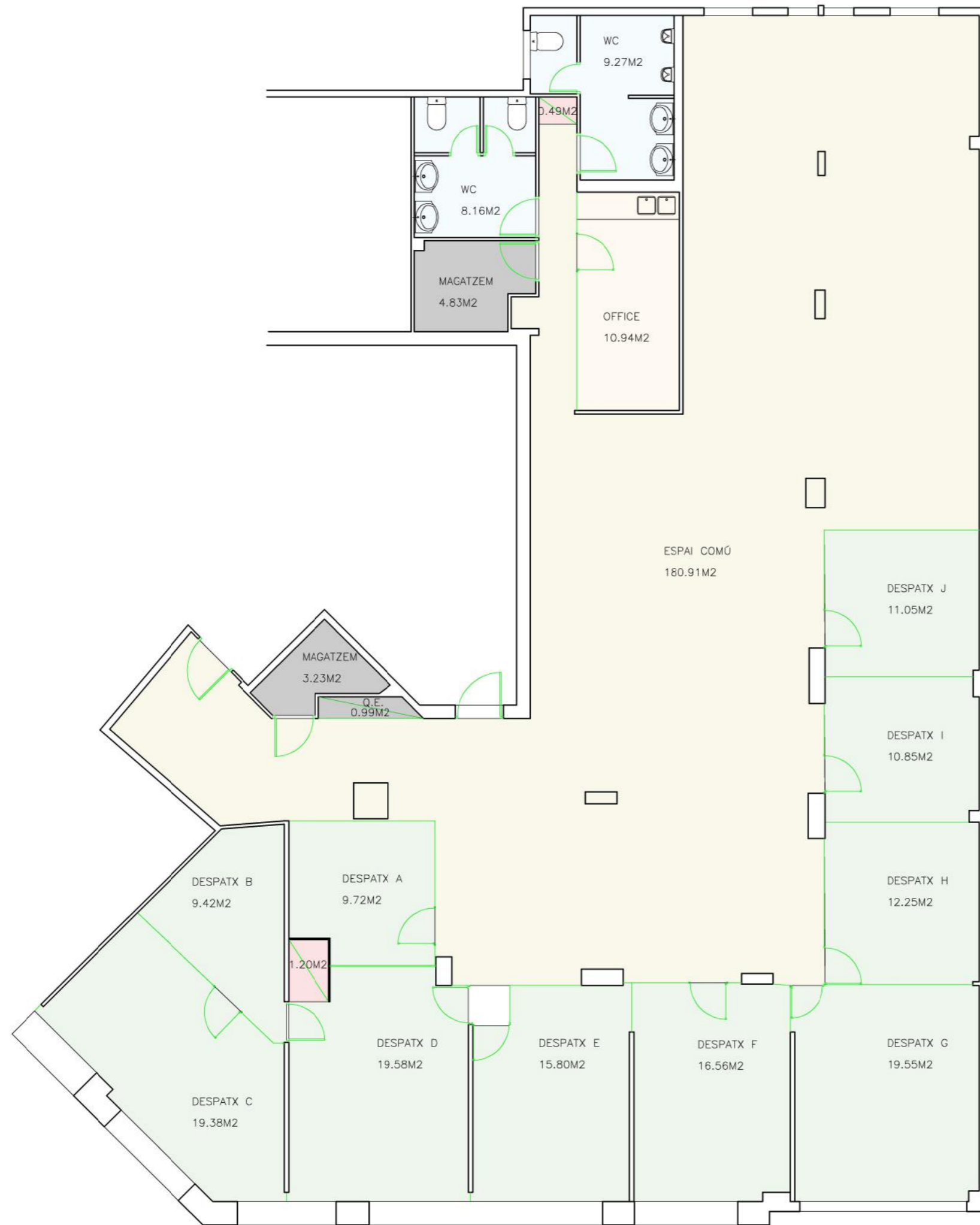
E: 1/400



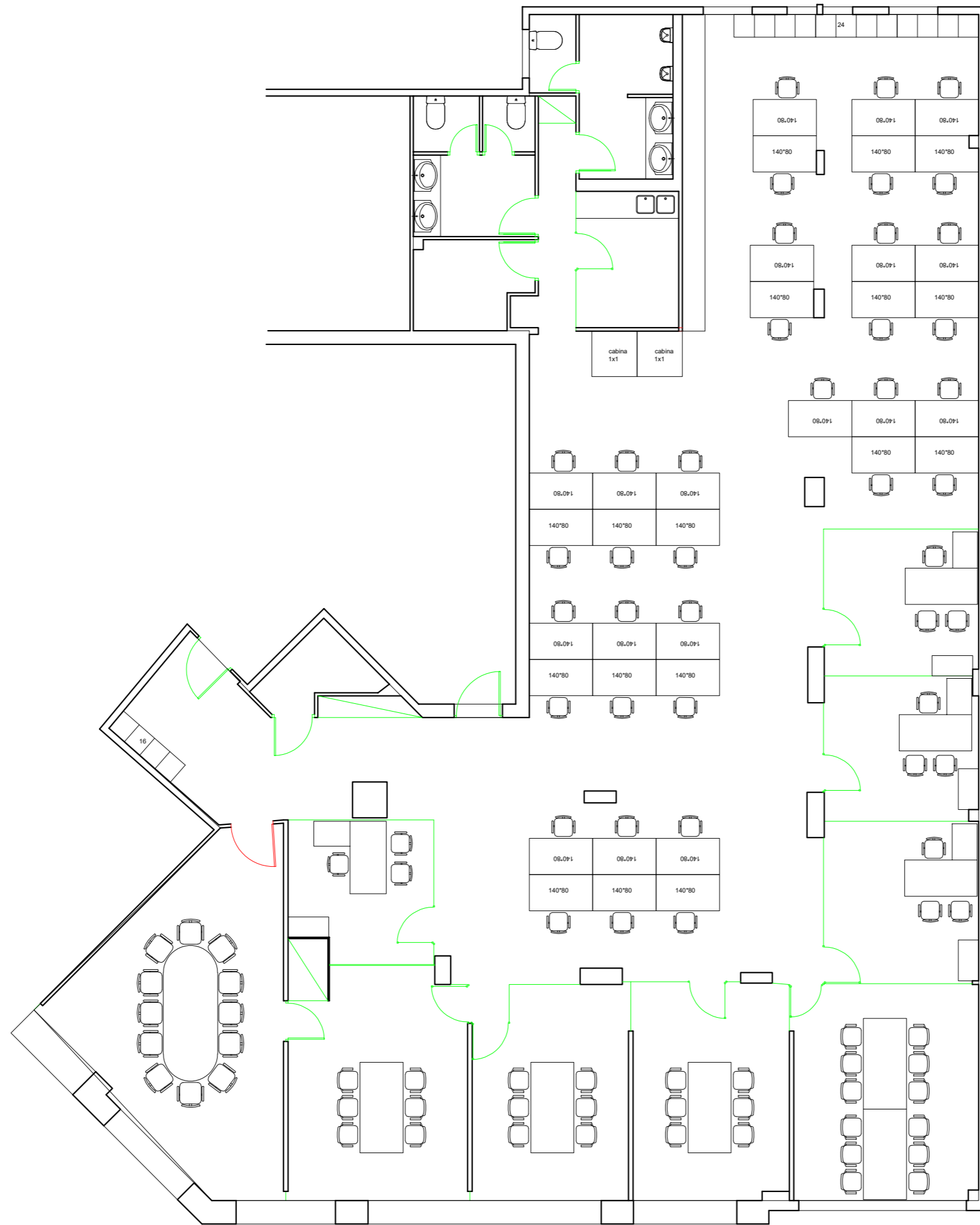
Este documento no es una certificación catastral, pero sus datos pueden ser verificados a través del 'Acceso a datos catastrales no protegidos' de la SEC.

- 429,240 Coordenadas U.T.M. Huso 31 ETRS89
- Límite de Manzana
- Límite de Parcela
- Límite de Construcciones
- Mobiliario y aceras
- Límite zona verde
- Hidrografía

Martes , 11 de Febrero de 2020



QUADRE DE SUPERFÍCIES			
	ZONA		unitat
	DESPATX A	9,720	m2
	DESPATX B	9,420	m2
	DESPATX C	19,380	m2
	DESPATX D	19,580	m2
	DESPATX E	15,800	m2
	DESPATX F	16,560	m2
	DESPATX G	19,550	m2
	DESPATX H	12,250	m2
	DESPATX I	10,850	m2
	DESPATX J	11,050	m2
	MAGATZEM	3,230	m2
	MAGATZEM	4,830	m2
	WC DONES	8,160	m2
	WC HOMES	9,270	m2
	OFFICE	10,940	m2
	ESPAI COMÚ	180,910	m2
	QE	0,990	m2
	ARMARI C.F.	1,200	m2
	ARMARI	0,490	m2
		363,690	m2



PROPIETAT



ARQUITECTURA

ENGINYERIA

TÍTOL DEL PROJECTE

PLÀNOLS GENERALS
LOCALS

NOM DEL PLÀNOL

LOCAL

EDIFICI

Rosselló, 171

SITUACIÓ

Rosselló, 171 - ENTLO

ESCALA

1/100

DATA

01.2020

NOM FITXER

CAPÍTOL

PLÀNOL N°

LOT 3: I.ELECTRIQUES

MEMÒRIA DESCRIPTIVA

INFORMACIÓ PRÈVIA:

No disposem de corrent actualment, pel que cal restablir de nou la connexió elèctrica amb tota la seva legalització oportuna i necessària del nou ús del local.

Cal retirar tota la instal·lació antiga de telefonia i preveure'n la nova que aniria condicionada als punts que calguin; ja que consta identificat diferents localitzacions com si hagués alguna centraleta de diferents espais de la finca.

No es localitza l'armari rack d'informàtica original ni s'aprecia l'origen de totes les línies informàtiques ni la seva ubicació. Tanmateix es revisa el cablejat i és de categoria inferior a la que s'utilitza en l'actualitat. Pel qual convé una neteja important d'instal·lacions tot i que es disposa de canal existent en bones condicions.

OBJECTE DEL PROJECTE:

Per tal de complir normativa, cal canviar cablejat, línies, quadres, etc. i preparar instal·lació per a repartir en tota la sala (segons distribució i en canal existent) de 40 llocs de treball composts de 4 endolls i 2 RJ cada un, distribuïts entre taules segons proposta aproximada.

Segons categoria especificada per la propietat es demana el canvi a Cat6, ja que l'existent és de Cat5.

També cal contemplar 3 punts Wi-Fi, que caldria justificar-ne si son suficients per l'espai en que es treballa.

No es disposa d'un rack informàtic existent per tant, es copiarà model estàndard Hospital Clínic i amb els requeriments segons les especificacions indicades en annexes per la seva instal·lació.

S'aprofiten al màxim els mecanismes i s'aniran canviant per estàndards en quan siguin necessaris.

S'aprofitaran els passos d'instal·lacions existents i sols es muntarà canal nova on hi manqui per la nova distribució.

LOT 3: I.ELECTRIQUES

MEMÒRIA CONSTRUCTIVA

Detecció/Intrusió/Extinció:

Calen prendre les mesures compensatòries que per l'alçada que disposem d'edifici ens caldrà tenir en compte:

- Porta EI260-C5 entre l'escala i la porta de les entitats modificades (habitatges, oficines o centre d'altre ús), garantint l'accés al recinte de l'escala des d'espais de circulació comuns i sense ocupació pròpia.
- Quan les entitats modificades tinguin obertures a l'escala, o a un pati interior comunicat amb l'escala en el qual no es garanteixin les distàncies mínimes establertes en l'apartat 1.2 del CTE DB SI 2, caldrà protegir-les amb elements EW 60.

A més a més de:

- Separació del local amb els altres EI120
- Sectoritzar quadre general en cas que sigui necessari (segons potencia elèctrica)
- Donada la superfície d'oficines, per que el clima nou compleixi amb el RITE es possible que la potència tèrmica nominal hagi de ser superior a 70 kW i per tant, caldria sectoritzar la cambra de maquinària de clima conforme risc baix d'incendis (EI90), tancaments, portes tallafoc, etc.)

Tenint en compte que no hi ha canvi d'ús el CTE DB SI i l'ORCPI s'aplicaran als elements modificats per la reforma, aplicant el criteri de proporcionalitat entre l'abast constructiu de la intervenció que es dugui a terme i el grau de millora de les condicions de seguretat en cas d'incendi. En tot cas no es podran reduir les condicions de seguretat preexistents.

També es preveu la detecció, emergències, accessos, alarmes, etc. per a disposar de controls i avisos amb Seguretat de l'Hospital Clínic.

Il·luminació:

Es realitzarà estudi lumínic per a repartir pantalles i focus LED a col·locar, valorats com a partida alçada, per a la seva instal·lació en funció dels llocs de treball que aniran en la distribució finalment proposada per la propietat. La proposta defineix elements tenint en compte els models o tipologia de treball de l'Hospital Clínic de Barcelona per a poder-ne preveure a posteriori el seu Manteniment adequat (model 724 SIMON o similar).

També es tindran en compte les llums d'emergència necessàries pel seu compliment normatiu.

Electricitat:

Desmuntatge de cablejat de red existent i retirada dels equips obsolets. Es contemplarà instal·lació Eléctrica nova acord amb projecte de legalització i servei d'alta al servei, tot incloent legalitzacions d'activitats i canvi de Q.E, cablejat i mecanismes que siguin necessaris.

La instal·lació partirà des del CMP repartint emergències, despatxos, office i banys, sales de reunions, climatització, ... segons les línees necessàries.

Es contemplaran 40 llocs de treball (aproximat) que es valoren com a 4 endolls i 2 RJ cada un, que aniran repartits segons distribució detallada en plànol, subjecta a canvis que pugui sol·licitar la propietat. També hi hauran diversos endolls repartits per les diferents sales e interruptors.

S'aprofitarà la canal perimetral existent i els passos actuals, exceptuant de la paret interior, on manca per on passar les instal·lacions dels llocs de treball, de les taules d'en mig de la sala.

Cal contemplar el pas per sota les taules proposades per a fer-ne arribar les connexions adients.

Es retiraran mecanismes sense ús i es canviaran els que restin trencats o deteriorats, i que no es puguin aprofitar.

Dades:

Es preveu la instal·lació de V/D acord al model adjunt, segons model establert del sistema de l'Hospital Clínic.

Es certificarà tota la instal·lació realitzada acord a la classe de transmissió i categoria dels seus components.



AMIDAMENTS

AMIDAMENTS

Obra 01 PRESSUPOST LOCAL ROSSELLÓ
 Capítol 02 LOT3_INSTAL.LACIONS ELÈCTRIQUES
 Títol 3 00 TREBALLS PREVIS

NUM.	CODI	UA	DESCRIPCIÓ
1	1G22TRPR	PA	Desconnexió, desmuntatge i sanejament de tota instal.lació existent elèctrica, enllumentat, V/D, telefonia del local. Inclou retirada d'elements que formen part de la instal.lació, com quadres, subquadres, luminaries, detectors, altaveus, interruptors, etc. en desús.

Num.	Text	Tipus	[C]	[D]	[E]	[F]	TOTAL	Fórmula
1			1,000				1,000	C#*D##*E##*F#
TOTAL AMIDAMENT							1,000	

Obra 01 PRESSUPOST LOCAL ROSSELLÓ
 Capítol 02 LOT3_INSTAL.LACIONS ELÈCTRIQUES
 Títol 3 01 ENLLUMENAT

NUM.	CODI	UA	DESCRIPCIÓ
1	EH22LED7	PA	Suministrament, cablejat e instal.lació de llumenera de pantalla LED, de 60x60 cm, no regulable, encastada, model estandard HC o similar. Inclou estudi lumínic de necessitats per valoració de llumeneres estimades.

Num.	Text	Tipus	[C]	[D]	[E]	[F]	TOTAL	Fórmula
1			1,000				1,000	C#*D##*E##*F#
TOTAL AMIDAMENT							1,000	

2 EH22OBUE PA Suministrament, cablejat e instal.lació de foco LED per a banys, no regulable, encastat, model estandard HC o similar. Inclou estudi lumínic de necessitats per valoració de llumeneres estimades.

Num.	Text	Tipus	[C]	[D]	[E]	[F]	TOTAL	Fórmula
1			1,000				1,000	C#*D##*E##*F#
TOTAL AMIDAMENT							1,000	

Obra 01 PRESSUPOST LOCAL ROSSELLÓ
 Capítol 02 LOT3_INSTAL.LACIONS ELÈCTRIQUES
 Títol 3 02 ELECTRIQUES

NUM.	CODI	UA	DESCRIPCIÓ
1	EG1PCPMT	u	Subministrament e instal.lació de conjunt de protecció i mesura del tipus TMF1 de 160A per a subministrament no superior a 100 kW de contractació, format per conjunt de caixes modulares de doble aïllament de polièster reforçat amb fibra de vidre, amb base de fusibles, col·locat superficialment. Inclou certificat elèctric segellat per Industria.

Num.	Text	Tipus	[C]	[D]	[E]	[F]	TOTAL	Fórmula
1			1,000				1,000	C#*D##*E##*F#
TOTAL AMIDAMENT							1,000	

2 1G224200 PA Suministrament, mecanitzat, cablejat i connexionat de Q.E. modular amb interruptor general de 120A, poder de corte 25KA, repartidor de linea, proteccions magnetotermiques per 10 circuits de preses de treball, 6 circuits d'enllumenat i enllumenat d'emergencia, 3 circuits per presses de força per wc i cuina i 2 circuits de reserva. Tots aniran protegits amb diferencials repartint carregas de magnetotermics. Els diferencials dels llocs de treball s'instal.laran superinmunitzats.

AMIDAMENTS

Num.	Text	Tipus	[C]	[D]	[E]	[F]	TOTAL	Fórmula
1			1,000				1,000	C#*D##*E##*F#

TOTAL AMIDAMENT 1,000

3 EG2AREIX PA Suministrament e instal.lació de safata de rejilla de 100x60 per repartició de linees de potencia i enllumenat.

Num.	Text	Tipus	[C]	[D]	[E]	[F]	TOTAL	Fórmula
1			1,000				1,000	C#*D##*E##*F#

TOTAL AMIDAMENT 1,000

4 EG2AREI1 PA Suministrament e instal.lació de safata de rejilla de 200x60 per repartició de linees de V/D.

Num.	Text	Tipus	[C]	[D]	[E]	[F]	TOTAL	Fórmula
1			1,000				1,000	C#*D##*E##*F#

TOTAL AMIDAMENT 1,000

5 EG3RCAEL PA Suministrament e instal.lació de cablejat i mànega de secció de 1,5mm i 2,5mm lliure d'halògens per cablejat de presses de corrent, interruptors, detectors, llocs de treball(4endolls+2V/D), ...
Inclou el material de mecanismes, presses de corrent, presses RJ-45, interruptors, i trams de safata que manquen en perímetre del local, model igual o similar al existent.

Num.	Text	Tipus	[C]	[D]	[E]	[F]	TOTAL	Fórmula
1			1,000				1,000	C#*D##*E##*F#

TOTAL AMIDAMENT 1,000

Obra 01 PRESSUPOST LOCAL ROSSELLÓ
 Capítol 02 LOT3_INSTAL.LACIONS ELÈCTRIQUES
 Títol 3 03 EMERGENCIES

NUM.	CODI	UA	DESCRIPCIÓ
1	EH62EMER	PA	Suministrament e instal.lació d'equip d'alimentació de llums d'emergència amb bateries de NiCd, amb funcionament exclusivament d'emergència, amb una tensió d'utilització de 24 V c.c. i un corrent de 6,3 A, autonomia superior a 1 hora, amb una potència de sortida de 151 W, col·locat superficialment. Inclou instal.lació de lluminàries d'emergència i senyalització per tot el local.

Num.	Text	Tipus	[C]	[D]	[E]	[F]	TOTAL	Fórmula
1			1,000				1,000	C#*D##*E##*F#

TOTAL AMIDAMENT 1,000

Obra 01 PRESSUPOST LOCAL ROSSELLÓ
 Capítol 02 LOT3_INSTAL.LACIONS ELÈCTRIQUES
 Títol 3 05 ELECTRONICA

NUM.	CODI	UA	DESCRIPCIÓ
1	EP74ARMA	PA	Suministrament, muntatge i connexió d'armari/distribuidor metàl·lic amb bastidor tipus rack i tots els seus components especificat segons model estandard d'HC.

Num.	Text	Tipus	[C]	[D]	[E]	[F]	TOTAL	Fórmula
1			1,000				1,000	C#*D##*E##*F#

AMIDAMENTS

TOTAL AMIDAMENT 1,000

2 JPV7CERT PA Certificació de línies de V/D, registres i emissions de certificats de qualitat d'acors la transmissió i categoria dels components especificats. Completament realitzat.

Num.	Text	Tipus	[C]	[D]	[E]	[F]	TOTAL	Fórmula
1			1,000				1,000	C#*D#*E#*F#

TOTAL AMIDAMENT 1,000

Obra 01 PRESSUPOST LOCAL ROSSELLÓ
 Capítol 02 LOT3_INSTAL.LACIONS ELÈCTRIQUES
 Títol 3 06 DETECCIO/INTRUSIO/EXTINCIÓ

NUM.	CODI	UA	DESCRIPCIÓ
1	EPACINTR	PA	Suministrament e instal.lació d'unitat de control d'accessos ASD/1-POE+, amb lector biomètric 40 BIO-M-GRIS, CS-SYSTIMX400-003RJ femella GB CAT6(246740) connectat amb cablejat SYSTIMAX CAT6. Inclou pany elèctric tipo KLESCO MEDIATOR de 3 punts. Instal.lació amb tub H lliure d'halògens 25gris. Tot completament instal.lat i muntat.

Num.	Text	Tipus	[C]	[D]	[E]	[F]	TOTAL	Fórmula
1			1,000				1,000	C#*D#*E#*F#

TOTAL AMIDAMENT 1,000

2 EMD3COPI u Placa de central en caixa gran central PARADOX(CAJA-G) per a sistema integrat de seguretat, de 8 zones ampliable a 192, possibilitat de fins a 8 particions, amb bus de comunicacions de 4 fils, memoria de 2048 esdeveniments. Admet comunicació GPRS/GSM(serie PCS) i comunicació TCP/IP (IP100). 8 entrades de zona en placa (16 amb funció ATZ). Compatible amb Neware v4.0, compatible amb REM3. 254 mòduls d'ampliació. Funció de calendaris d'estalvi energètic en hores diürnes. Programació de comandaments via radio, fins a 999, amb sols un RTX.
 -Incorpora rellotge a temps real amb bateria de recolçament.
 -Fonst de comunicació conmutada de 1,7Ampers.
 -Sortides en placa per a sirena, sortida auxiliar i línia de telèfon.
 -Polsador reset de software incorporat en placa.
 -Polsador per activar/desactivar la sortida auxiliar.
 segons UNE-EN 50131-1, instal·lada

Num.	Text	Tipus	[C]	[D]	[E]	[F]	TOTAL	Fórmula
1			1,000				1,000	C#*D#*E#*F#

TOTAL AMIDAMENT 1,000

3 EMD3CAIX u Central d'intrusió en caixa metàl·lica gran per a sistema integrat de seguretat d'alta capacitat:
 - pintada, acabat epoxi, color blanc.
 - muntatge amb separadors de paret.
 -2 microrruptors sabotatge porta/paret
 - tancament amb cargols preparats per al pany
 - transformador inclòs e instal.lat amb protecció ABS i fusible
 -entrada 230V/200mA
 -sortida 16Vca/2,2A; 18Vca/2A
 -compatible amb centrals +moduls expandors
 -dimensions: 280x250x80mm
 Acors segons UNE-EN 50131-1, completament instal·lada.

Num.	Text	Tipus	[C]	[D]	[E]	[F]	TOTAL	Fórmula
1			1,000				1,000	C#*D#*E#*F#

AMIDAMENTS**TOTAL AMIDAMENT** 1,000

4 EG86DETE u Detector robust i elegant, d'òptica i electrònica aïllada i de sensibilitat uniforme. Cobertura total, amb immunitat a petits animals, falsa alarma i llum blanca en el PIR. Solució d'instal·lació i angle zero patentat. Avançada senyal DualCore i activació del test de passeig.

Num.	Text	Tipus	[C]	[D]	[E]	[F]	TOTAL	Fórmula
1			9,000				9,000	C#*D##*E##*F#

TOTAL AMIDAMENT 9,000

5 EG84PANT u Pantalla de 7", d'alta resolució a color de 800x400 píxels, compatible amb Swan,EVO i Spectra.
 -entrada de zona incorporada
 -totalment personalitzable
 -ranura per targetes de memòria SD(inclosa) eexterna(4GB amb 2GB d'espai lliure) per carregar fotografies.
 -actua com a marc d'imatge digital
 -Firmware actualitzable via targeta SD o bus amb sistema Swan
 -lector de temperatura interior

Num.	Text	Tipus	[C]	[D]	[E]	[F]	TOTAL	Fórmula
1			1,000				1,000	C#*D##*E##*F#

TOTAL AMIDAMENT 1,000

6 EGE5BATE u bateria estacionaria per a instal·lació de 12 V, 7AH instal·lada.

Num.	Text	Tipus	[C]	[D]	[E]	[F]	TOTAL	Fórmula
1			1,000				1,000	C#*D##*E##*F#

TOTAL AMIDAMENT 1,000

7 EMD2CONT u Contacte magnètic superfície de mitja potència(DC148):
 -protegit anti sabotatge per camp magnètic
 -longitud de cable 2m, apte per muntar amb materials ferromagnètics
 -distància admissible entre 15i23mm en portes no ferromagnètiques i entre 8i16mm en portes ferromagnètiques
 -iman de neodimio axialment polaritzat
 -fixació amb cargols
 -inclou carcassa de plàstic i separadors per muntatge en superfície
 -2 contactes NC
 -classe ambiental III IP67
 -temperatura de funcionament -25 a 70°C
 -tamany de carcassa: 54x13x12,5mm
 amb certificat de grau 3 segons UNE-EN 50131-2-6, col·locat.

Num.	Text	Tipus	[C]	[D]	[E]	[F]	TOTAL	Fórmula
1	SUBSTITUIR		1,000				1,000	C#*D##*E##*F#
2	NOU A INSTAL·LAR		1,000				1,000	C#*D##*E##*F#

TOTAL AMIDAMENT 2,000

8 EEV3MODU u Mòdul expansor de 8 zones amb caixa central EVO (ZX82):
 -afegeix 8 zones als sistemes d'alarma Spectra, Magellan o Digiplex Evo
 -Utilitza l'entrada de zona com entrada de switch anti sabotatge
 -indicadors visuals per cada zona i també alimentació i/o comunicació amb la central
 -caixa de plàstic ABS amb sistemes de bloqueig integrat
 -es connecta al panell de control amb 4cables en el bus del teclat
 -tamper anti sabotatge
 -temperatura de funcionament -20°C fins 50°C
 -dimensions:165x102x25mm
 -actualització Firmware
 -compleix normativa EN50131 en grau , Class II

AMIDAMENTS

completament instal.lat.

Num.	Text	Tipus	[C]	[D]	[E]	[F]	TOTAL	Fórmula
1			1,000				1,000	C#*D#*E#*F#

TOTAL AMIDAMENT 1,000

9 EHV4CABL m Cable fibralarm AL/M 2x0.7+4x0.22HF, muntat en canalització i connectat

Num.	Text	Tipus	[C]	[D]	[E]	[F]	TOTAL	Fórmula
1			15,000				15,000	C#*D#*E#*F#

TOTAL AMIDAMENT 15,000

10 EHV4TUB0 m Tub forroplast 20MM lliure d'halògens GR

Num.	Text	Tipus	[C]	[D]	[E]	[F]	TOTAL	Fórmula
1			12,000				12,000	C#*D#*E#*F#

TOTAL AMIDAMENT 12,000

11 EMDWININ PA Partida alçada de mà d'obra per la instal.lació i muntatge d'elements d'intrusió, inclou desplaçaments, legalitzacions i comprovació d'elements col.locats.

Num.	Text	Tipus	[C]	[D]	[E]	[F]	TOTAL	Fórmula
1			1,000				1,000	C#*D#*E#*F#

TOTAL AMIDAMENT 1,000

12 EM12ININ PA Instal.lació de central d'incendis Morley convencional de 4 zones i suministrament d'equips de PCI.

Num.	Text	Tipus	[C]	[D]	[E]	[F]	TOTAL	Fórmula
1			1,000				1,000	C#*D#*E#*F#

TOTAL AMIDAMENT 1,000

13 EM11U001 u Sistema de detecció de fums per a conductes constituït per un detector de fums òptic de tipus convencional segons norma UNE-EN 54-7, col·locat a l'interior d'una caixa metàl·lica proveïda de pilot d'alarma, ràcords amb premsaestopa per a l'entrada de cables, i tubs de presa de mostres per a inserir en el conducte, col·locat

Num.	Text	Tipus	[C]	[D]	[E]	[F]	TOTAL	Fórmula
1			19,000				19,000	C#*D#*E#*F#

TOTAL AMIDAMENT 19,000

14 EM14B201 u Polsador d'alarma per a instal·lació contra incendis convencional, rearmablel, segons norma UNE-EN 54-11, muntat superficialment

Num.	Text	Tipus	[C]	[D]	[E]	[F]	TOTAL	Fórmula
1			1,000				1,000	C#*D#*E#*F#

TOTAL AMIDAMENT 1,000

15 EM131221 u Sirena electrònica per a instal·lació convencional i analògica, nivell de potència acústica 100 dB, amb senyal lluminós i so multitó, grau de protecció IP-54, fabricada segons la norma UNE-EN 54-3, col·locada a l'interior

AMIDAMENTS

Num.	Text	Tipus	[C]	[D]	[E]	[F]	TOTAL	Fórmula
1			1,000				1,000	C#*D#*E#*F#

TOTAL AMIDAMENT 1,000

16 EM31AIGU u Extintor aigua AFFF, de càrrega 6 kg, amb pressió incorporada, pintat, amb suport a paret.

Num.	Text	Tipus	[C]	[D]	[E]	[F]	TOTAL	Fórmula
1			3,000				3,000	C#*D#*E#*F#

TOTAL AMIDAMENT 3,000

17 EM31NEUC u Extintor neu carbònica NC, de càrrega 5 kg, amb pressió incorporada, pintat, amb suport a paret.

Num.	Text	Tipus	[C]	[D]	[E]	[F]	TOTAL	Fórmula
1			1,000				1,000	C#*D#*E#*F#

TOTAL AMIDAMENT 1,000

18 EMDWEXTI PA Partida alçada de mà d'obra per la instal·lació i muntatge d'elements d'extinció, inclou desplaçaments, legalitzacions i comprovació d'elements col·locats.

Num.	Text	Tipus	[C]	[D]	[E]	[F]	TOTAL	Fórmula
1			1,000				1,000	C#*D#*E#*F#

TOTAL AMIDAMENT 1,000

19 EPACSEGU PA Mesures compensatòries d'extinció d'incendis per a complir normativa en quan a sectoritzacions d'espais segons normativa.

Num.	Text	Tipus	[C]	[D]	[E]	[F]	TOTAL	Fórmula
1			1,000				1,000	C#*D#*E#*F#

TOTAL AMIDAMENT 1,000

Obra 01 PRESSUPOST LOCAL ROSSELLÓ
 Capítol 02 LOT3_INSTAL·LACIONS ELÈCTRIQUES
 Títol 3 08 DIVERSOS

NUM.	CODI	UA	DESCRIPCIÓ
1	E1KA0LEG1	ut	Legalització de totes les instal·lacions que es vegin afectades en aquest capítol dels pressupostos, incloent la preparació i visats de projectes en el Col·legi Professional corresponent i la presentació i seguiment fins a bon final dels expedients davant els Serveis Territorials d'Indústria i Entitats Col·laboradores, inclús l'abonament de les taxes corresponents. S'inclouen tots els tràmits administratius que s'hagin de realitzar amb qualsevol organisme oficial per portar a bon terme les instal·lacions d'aquest capítol, així com el contracte de manteniment preceptiu i obligatori que marqui el servei d'Indústria davant la presentació de l'expedient. Completament realitzat.

Num.	Text	Tipus	[C]	[D]	[E]	[F]	TOTAL	Fórmula
1	GENERALS		1,000				1,000	C#*D#*E#*F#

TOTAL AMIDAMENT 1,000

2 E1KA0PRE1 ut Preparació de tota la documentació d'obra de les instal·lacions, comprenent:

Plànols de detall i de muntatge en suport informàtic (AUTOCAD).
 Plànols final d'obra de la instal·lació realment executada (3 còpies).

Memòries, bases de càlcul i càlculs, especificacions tècniques, estat d'amidaments finals i pressupost final

EUR

AMIDAMENTS

actualitzats segons el realment executat (3 còpies).

Documentació final d'obra: proves realitzades, instruccions d'operació i manteniment, relació de subministradors, etc. (3 còpies).

Aquesta partida s'haurà de respectar amb l'import indicat, no podent estar repartida en el conjunt de les partides del ppt. ni veure's disminuïda per la baixa que en el seu cas pugui afectar al pressupost. Completament realitzat.

Num.	Text	Tipus	[C]	[D]	[E]	[F]	TOTAL	Fórmula
1	GENERALS		1,000				1,000	C#*D##*E#*F#
TOTAL AMIDAMENT							1,000	

3 E1KA0POM1 ut Posada en marxa i control de Qualitat de tota la instal.lació.

Num.	Text	Tipus	[C]	[D]	[E]	[F]	TOTAL	Fórmula
1	GENERALS		1,000				1,000	C#*D##*E#*F#
TOTAL AMIDAMENT							1,000	

Obra 01 PRESSUPOST LOCAL ROSSELLÓ
 Capítol 02 LOT3_INSTAL.LACIONS ELÈCTRIQUES
 Títol 3 09 AJUDES

NUM.	CODI	UA	DESCRIPCIÓ
1	KY01AJUT	PA	Ajudes varies de ram de paleta e instal.lacions.

Num.	Text	Tipus	[C]	[D]	[E]	[F]	TOTAL	Fórmula
1			1,000				1,000	C#*D##*E#*F#
TOTAL AMIDAMENT							1,000	

Obra 01 PRESSUPOST LOCAL ROSSELLÓ
 Capítol 02 LOT3_INSTAL.LACIONS ELÈCTRIQUES
 Títol 3 10 SEGURETAT I SALUT

NUM.	CODI	UA	DESCRIPCIÓ
1	E1KA0SEGI	ut	PA a justificar d'abonament íntegre corresponent a l'adopció i execució dels mitjans de seguretat i suport reglamentaris per al perfecte desenvolupament de l'obra d'acord amb la normativa vigent i els estudis de seguretat i salut segons RD 1672/1997 de 24 octubre de 1997.

Num.	Text	Tipus	[C]	[D]	[E]	[F]	TOTAL	Fórmula
1	GENERALS		1,000				1,000	C#*D##*E#*F#
TOTAL AMIDAMENT							1,000	

Obra 01 PRESSUPOST LOCAL ROSSELLÓ
 Capítol 02 LOT3_INSTAL.LACIONS ELÈCTRIQUES
 Títol 3 11 GESTIÓ DE RESIDUS

NUM.	CODI	UA	DESCRIPCIÓ
1	K2R2PAGR	PA	Classificació a peu d'obra de residus de construcció o demolició en fraccions segons REAL DECRETO 105/2008, amb mitjans manuals

AMIDAMENTS

Num.	Text	Tipus	[C]	[D]	[E]	[F]	TOTAL	Fórmula
1			1,000				1,000	C#*D#*E#*F#
TOTAL AMIDAMENT							1,000	

PRESSUPOST D'EXECUCIÓ PER CONTRACTE

Pàg. 1

PRESSUPOST D'EXECUCIÓ MATERIAL (màxim).....	103.000
13 % Despeses Generals sobre l'import adjudicat (Base màxim).....	13.390
6 % Benefici Industrial sobre l'import adjudicat (Base màxim).....	6.180
Subtotal (màxim)	122.570
21 % IVA	25.740
TOTAL PRESSUPOST PER CONTRACTE	€ 148.310

Aquest pressupost d'execució per contracte puja a

(cent quaranta-vuit mil tres-cents deu)

ANNEX 2

Especificacions tècniques de cablatge, armaris i electrònica de xarxa.



Índex

▪	2
1. Especificacions del cablatge	3
1.1. Cablatge de coure	3
1.2. Panells d'assignació	3
1.3. Cables d'assignació	4
1.4. Preses de comunicació	5
1.5. Documentació per presentar a la licitació	6
▪ Informació sobre productes	6
▪ Certificació de qualificació	6
1.6. Documentació per presentar a la finalització d'obra	6
2. Racks de comunicació	6
2.1. Connexió rack a infraestructura	7
3. Material homologat per l'àrea de TI	9
3.1. Subsistema d'àrea de treball	9
3.2. Connectors	9
3.3. Cables d'assignació	9
3.4. Subsistema d'administració	9
▪ Panells d'Assignació	10
3.5. Racks de comunicacions	10
3.6. Electrònica de xarxa	11

▪

1. Especificacions del cablatge

1.1. Cablatge de coure

El cable horitzontal de dades serà UTP LSZH (Low Smoke Zero Halogen) IEC 60332.3. Seran de Categoria 6 i han de complir les especificacions TIA/EIA 568B, IS11801, EN50173.

S'estendran entre la sala de comunicacions i les àrees de treball associades i consistiran en cables UTP de 4 parells, 23 AWG, acabats en connectors modulars RJ-45 de 8 pins a cada roseta.

Han de suportar les característiques especificades en els estàndards d'aplicacions IEEE 802.3, 10BASE-T, 100Base-TX, IEEE 802.5, 4 Mbps, 16Mbps (100m, 104 Estacions) i TP-PMD. A més, els enllaços o canals han de ser capaços de suportar les aplicacions emergents d'alta velocitat com ATM a 52/155/622/1000 Mbps, 1000 Base-T i 1000 Base-TX.

ISO11801, EN50173 per els requisits mínims proposats per a la Categoria 6.

Adicionalment s'ha d'aportar:

- Certificacions ISO 9001/14001 del fabricant.
- Classificació UL Verified sobre prestacions elèctriques de Categoria 6.
- Compliment de Normativa Contra Listed.
- Compliment de Normativa EMC (emissió electromagnètica).

1.2. Panells d'assignació

El sistema d'interconnexió modular Patch Panel RJ45 ha de complir les següents condicions:

El panell tindrà boques RJ45 en la part frontal i connectors per Desplaçament d'aïllant (IDC) en la part posterior.

S'inclourà un passafils horitzontal per a cada panell de 24 ports o dos per cada panell de 48 ports (un a dalt i l'altre a baix del patch).

Caldrà identificar cada un dels ports del panell segons aquestes indicacions i amb els colors corresponents (veure figura 1)

Etiqueta tipus Dymo indicant pavelló.planta.número.

Exemple 7.3.145 equival a la línia del pavelló 7, planta 3 i número 145

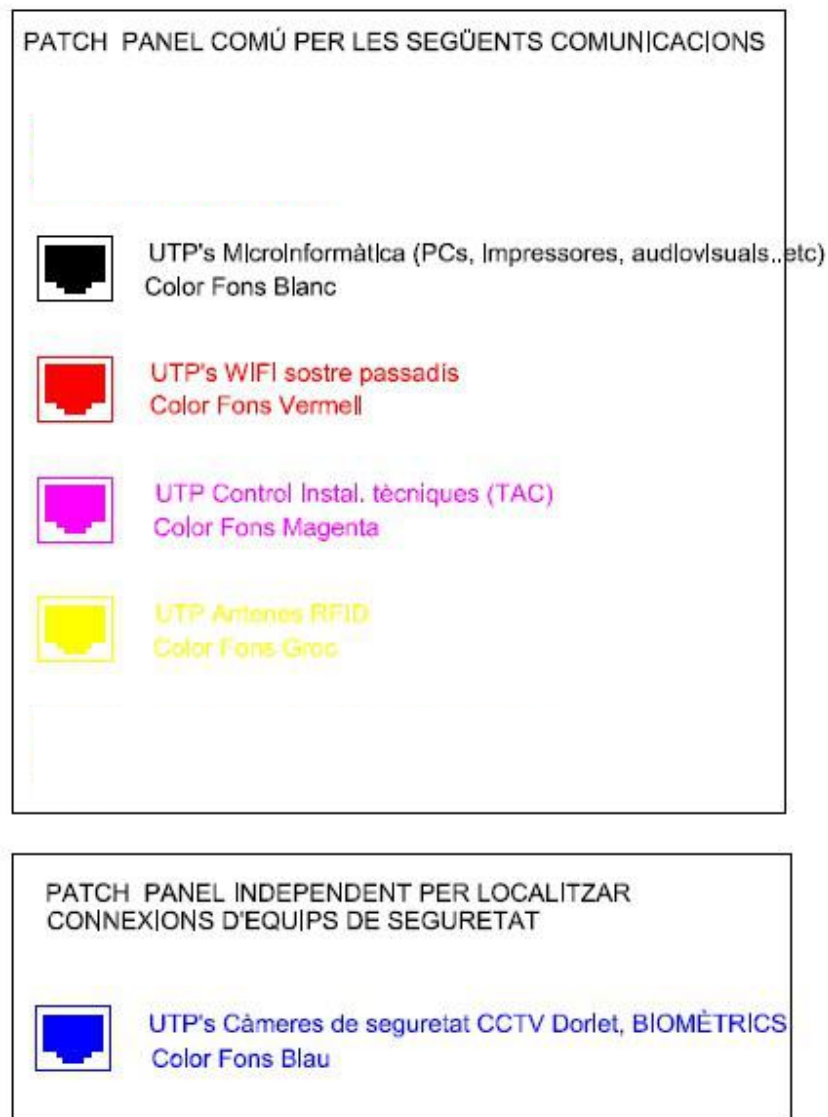


Figura 1: identificació posar etiquetes de colors en el rack

1.3. Cables d'assignació

Tots els fuetons han de complir les especificacions EIA/TIA 658 A, IS11801 i EN50173 (secció de Cablatge horitzontal) i formar part de la Certificació de UL@LAN i del programa Follow-up.

El cordatge de Categoria 6 estarà format per conductors multifilars de coure de 24-AWG, trenats en parells, de manera que excedeixi els requisits de la Categoria 6 (TIA/EIA 568B, IS11801, EN50173).

El fuetó ha de tenir un disseny que impedeixi una inversió accidental de la polaritat o la divisió de parells, Verified per a EIA/TIA® així com complir les Característiques Elèctriques UL, i les Certificacions ISO® i c (UL®568B, la Normativa Contra incendis UL 9001/14001) del fabricant.

És imprescindible i requisit per a la Certificació posterior de la instal·lació que tots els fuetons (modulars o IDC) hagin estat manufacturats i verificats en fàbrica per a garantir la seva fiabilitat i les seves prestacions.

Cal subministrar 1 cable d'assignació per a cada boca de panell instal·lat, la longitud dels cables serà de:

El 70% de 1,5 metres.

El 30% de 2 metres.

Pels panells d'assignació de fibra caldrà subministrar els corresponents fuetons de fibra:

2 fuetons bifibra multimode OM3 amb connectors LC de 5 metres de longitud.

2 fuetons bifibra multimode OM3 amb connectors LC de 2 metres de longitud.

1 fuetó bifibra monomode amb connectors LC de 5 metres de longitud.

1 fuetó bifibra monomode amb connectors LC de 2 metres de longitud.

1.4. Preses de comunicació

Les rosetes de comunicacions consistiran en caixes amb un o dos mòduls de 8 pins per a connectors femella RJ-45 de Categoria 6. Els cables Categoria 6 de les rosetes han d'acabar en blocs de Cablatge en la sala del repartidor de planta corresponent, per a connectar-se a un panell de la categoria corresponent.

Totes les preses de comunicacions col·locades en la paret amb cable de coure de 23 AWG compliran les següents condicions:

Connectors modulars de 8-posicions/8-conductors.

Connexió per desplaçament de l'aïllant.

Suport universal per a aplicacions de múltiples fabricants, acceptant connectors modulars tipus RJ-45.

Tapes cegues en els emplaçaments on no s'utilitzin els mòduls.

Igual que en el cas dels panells caldrà identificar cada presa segons aquestes indicacions .

Etiqueta tipus Dymo indicant rack.pavelló.planta.número.

Exemple 731A.7.3.145 equival a la línia que va al rack 731A del pavelló 7 planta 3 i número 145

Característiques de les Preses:

Han de complir les normes TIA/EIA568B, ISO11801 i EN50173, referents a la Secció de Cablatge Horitzontal, formar part del programa UL®LAN Certification i Follow-up, havent d'excedir les normes TIA/EIA 568B, IS11801, EN50173 referents a la Categoria 5E i els requisits mínims proposats per a la Categoria 6.

Adicionalment:

Certificacions ISO 9001/14001 del fabricadora.

Classificació UL Verified sobre prestacions elèctriques de Categoria 6.

1.5. Documentació per presentar a la licitació

El contractista subministrarà documentació completa sobre els següents punts:

- **Informació sobre productes**

El proveïdor ha d'assegurar que es realitza la comanda i instal·lació dels elements correctes. Cal subministrar els elements i els seus codis corresponents a l'oferta tècnica.

- **Certificació de qualificació**

S'adjuntarà el corresponent certificat de l'empresa adjudicatària o de l'empresa subcontractada per realitzar el cablejat estructurat, com instal·lador autoritzat pel fabricant de la solució de cablejat proposat.

1.6. Documentació per presentar a la finalització d'obra

Caldrà lliurar la següent documentació, tant en formar imprès com en electrònic. Aquesta documentació serà necessària 1 setmana abans de realitzar qualsevol trasllat d'equips informàtics a l'àrea construïda:

- Plànols on aparegui la ubicació del rack i de les preses de comunicació (informàtiques i de veu) identificades segons la seva etiqueta.
- Certificacions de totes les preses de comunicació conforme el cablatge compleix extrem a extrem amb la categoria instal·lada. El fitxer electrònic ha de ser entregat en el format natiu de l'aplicació de l'equip de medicions i en pdf.
- Certificació de què la fibra òptica està instal·lada amb el panel correcte (connectors LC). Així mateix, el panell de fibra haurà d'estar correctament etiquetat identificant cada fibra.

2. Racks de comunicació

La Sala d'equips ha de comptar amb racks de comunicacions per als equips del propietari i ports de connexió per als diferents tipus de cables instal·lats pel contractista.

Els Racks de comunicacions tenen la funció de protegir els elements que hi ha dintre d'ells i han complir amb les següents especificacions:

El racks d'equips ha d'estar dissenyat de manera que compleixi els requisits de maquinari de connexió que inclouen gran quantitat de cables d'entrada i sistemes PBX de distribució.

El rack ha de comptar amb perfils o bastidors de 19" davanters basculants.

La instal·lació ha de disposar de passafils horitzontals i verticals (en ambdós laterals) amb tapeta abatible per ocultar els fuetons i millorar la qualitat visual sense que això impedeixi la obertura del bastidor basculant.

Mesures exteriors: 2.000 x 800 x 800 (alt, ample, fons) i 42 U d'altura.

Materials: Construït en xapa d'acer els laterals i la porta posterior.

Porta frontal serà de vidre amb tanca i de doble fulla (veure foto annexa).

El rack anirà etiquetat a la part frontal superior amb una placa metàl·lica per identificar-lo segons indicacions de IT.

El sostre, base i les quatre columnes exteriors en xapa d'acer laminat en fred.

Portes laterals de fàcil maneig a l'hora de muntar i desmuntar.

Accés de cables per la part superior i inferior.

Sostre proveït per a ser elevat per a ventilació d'equips.

Bastidor robust i lleuger de muntatge en sòl dissenyat per a cobrir tots els requisits necessaris en la gestió del Sistema de Cablatge Estructurat.

Armadura inferior ha de permetre muntar una safata tipus regiband per poder conduir els cables en malls fins a l'alçada del panell, per a reduir els temps d'instal·lació i millorar la qualitat de la mateixa.

A mitja alçada del rack es muntarà una regleta shuko amb capacitat per a 8 endolls, els panells i passa fils horitzontals es muntaran a continuació omplint espais cap a baix.

El rack s'ha d'abatre correctament per tal de què es pugui tancar sense tocar la fibra.

El rack haurà de comptar amb energia elèctrica un cop finalitzada l'obra i haurà de tenir una escomesa pròpia que vingui del quadre de pavelló ubicat a la planta 0 de cada pavelló. Aquesta escomesa ve directament de SAI. Es disposarà un automàtic i un vigi 16 A per aquesta línia. La ubicació serà al costat del rack, identificada i totalment accessible per personal de manteniment.

2.1. Connexió rack a infraestructura

El nou rack haurà de connectar-se a la xarxa corporativa per fibra, tenim dos casos d'instal·lació:

- 1- En el cas que existeixi la previsió de tirada de fibra ja existent als distribuïdors (per exemple a la Seu Central a cada escala y planta tenim una safata que recull les fibres). El contractista haurà d'integrar la safata existent al nou rack. Si la coca deixada és suficient i la pot instal·lar sense cap tall, la col·locarà a la part superior tal com es veu a la foto següent. En el cas que no arribin les fibres, el contractista haurà de tallar-les, fer una ampliació de tirada i tornar-les a fusionar i realitzar els corresponents certificats.
- 2- En el cas que no hi sigui deixada les fibres, s'hauran de tirar noves fibres des dels distribuïdors i recollir-les en una nova safata de fibres. Aquest partides hauran d'estar

contemplades en el projecte del lot 2 i haurà d'ahevr indicacions dels racks distribuïdors i possibles passos d'instal·lacions.



3. Material homologat per l'àrea de TI

3.1. Subsistema d'àrea de treball

Les tomes d'usuari costaran de dos tomes RJ45 ubicades juntament amb els endolls elèctrics en una caixa, que estaran connectades al rack de zona mitjançant dos cables UTP Cat.6 lliures d'halògens i amb baixa emissió de fums, l'estesa del cable de veu-dades es farà sense unions ni empalmes i la màxima longitud de cable entre el repartidor de planta i l'usuari serà de 90 metres .

El tipus de caixa anirà amb concordança amb el tipus de mecanismes que s'utilitzen en la obra concreta.

3.2. Connectors

S'instal·laran connectors MGS400 GigaSPEED XL. Categoria 6 de SYSTIMAX.

Els Mòduls de la sèrie MG 400 funcionen juntament amb els cables d' assignació i panells GigaSPEED XL per a proporcionar prestacions més enllà de les proposades per l'estàndard de Categoria 6.

La referència del mòdul es la següent:

LU-700206725	Mòdul Cat.6 GigaSPEED XL
--------------	--------------------------

3.3. Cables d'assignació

Es subministraran fuetons RJ45-RJ45 per l'assignació del parxeig al rack, aquest fuetó serà GigaSPEED XL. Les referència dels fuetons és:

LU-CPC3392-03F005	Fuetó RJ45-RJ45 Cat.6 GigaSpeed XL 5ft/1,5m LSZH
LU-CPC3392-03F007	Fuetó RJ45-RJ45 Cat.6 GigaSpeed XL 7ft/2m LSZH

3.4. Subsistema d'administració

El cable a instal·lar serà el cable SYSTIMAX® GigaSPEED® Aquest sistema compleix les normes de qualitat ISO 9001:2000 del que s'inclou el certificat.

Característiques i beneficis

Prestacions elèctriques garantides per a complir o excedir les especificacions de canal de la Categoria 6 TIA 568-B.2-1, la Classe I ISO/IEC 11801.

Disseny de 4 parells amb coberta estriada interiorment i cinta bisectora que proporciona el marge extra de prestacions necessari per a aplicacions de gran ample de banda.

Classificació UL® Listed - 1091: Classificació Riser CMR i C(UL) CMG. - 2091: Classificació Plenum CMP.

Certificació IEC - 3091: Classificació LSZH IEC 60332-3

Cobert per la Garantia Estesa de Productes i Aplicacions de 20 anys de SYSTIMAX SCS quan forma part d'un canal GigaSPEED XL d'una Instal·lació Certificada SYSTIMAX. Component de la Solució SYSTIMAX®

GigaSPEED® XL Els cables GigaSPEED XL de la sèrie 81 han estat optimitzats conjuntament amb els connectors i els fuetons GigaSPEED XL per a minimitzar la diafonia interna del canal.
Els cables de la sèrie 71 tenen a més una secció rodona i homogènia que facilita els procediments d'estesa i terminació.

La referència del cable es la següent:

LU-700216450	Cable 4 Pares 3071E CAT6 GigaSPEED XL LSZH
--------------	--

▪ **Panells d' Assignació**

S'utilitzaran el panells Categoria.6 GigaSpeed XL, les referències del panells són les següents, en cas que el model estigui ja descatalogat el nou model haurà de ser aprovat per la Propietat:

LU-760152561	SYSTIMAX 360 1100 Evolve 24PORT Cat6 GigaSPEED XL
LU-760152579	SYSTIMAX 360 1100 Evolve 48PORT Cat6 GigaSPEED XL

3.5. Racks de comunicacions

Les referències del Rack proposat son els següents:

KNU-1.132.342.1	1	Armari rack 19" KNÜRR 41U de 2000x 800x800
KNU-1.131.868.1	1	Porta doble
KNU-1.113.048.1	2	Embellidors frontals verticals 41UA (cubrecables) 1 per cada banda
KNU-1.130.570.1	1	Zocal 10 cm amb rodes, per rack 800x800
KNU-5.041.299.9	1	Pany per porta, amb clau (bombi)
KNU-5.041.034.9	1	Femella M5 Enj.perf. Acer, (BOSSA 50u.)
KNU-1.113.744.7	10	Passafils vertical 76x76 (5 per cada banda)
KNU-5.041.613.8	1	Tornillos per Rack M 5x12 amb arandela.
KNU-1.130.995.9	1	Kit elevació sostre.
REG-60222200	2	Rejiband 200x60 BICROMATADA
KNU-1.117.079.1	1	Bastidor pivotant para rack de 41U.

El rack ha de venir equipat amb una unitat de ventilació que incorpori doble ventilador.

3.6. *Electrònica de xarxa*

L'electrònica serà subministrada per la Propietat normalment, en cas que quedi reflectit en el pressupost d'obra lot 2, serà subministrada (però configurada per IT del Clínic) i serà la següent:

Els mòduls SFP seran sempre subministrats pel contractista del lot 2.

Referència	Unitats	Descripció
WS-C2960X-48FPS-L	*	Catalyst 2960X 48 10/100/1000T PoE 740 W + 4 SFP
C2960X-STACK	*	Mòdul de stack
GLC-SX-MM	4	GE SFP, LC connector SX transceiver
GLC-LH-SM	2	GE SFP, LC connector LX/LH transceiver

* El número d'unitats depèn del número de línies que caldrà activar, en múltiples de 48. Cada unitat WS-2960X-48FPS-L s'ha de subministrar juntament amb 2 passa fils horitzontals de 1 unitat d'alçada.