

PLEC DE CONDICIONS PARTICULARS I TÈCNIQUES PER A LA CONTRACTACIÓ D'EXECUCIÓ DE L'OBRA CIVIL DE LES OFICINES DE CARRER ROSELLO 171

(Expedient 12/2020)

I. OBJECTE DEL PLEC

El present plec (el "Plec") té per objecte la contractació de l'obra civil de les oficines situades al Carrer Rosselló 171-173.

El Plec remet a l'annex I on consten els amidaments, plànols i memòria tècnica.

II. CONDICIONS GENERALS

Abans de l'inici dels treballs, el Contractista ha de conèixer de forma suficient l'entorn del lloc, (amb visita obligada a les instal·lacions) la possibilitat de proveir-se de materials i les circumstàncies específiques del local on s'hagin d'executar els treballs (altura sobre el terreny, accessibilitat, salubritat, etc.) i que puguin influir en el desenvolupament dels mateixos.

No s'admetran reclamacions derivades de les dificultats resultants dels desconeixements de les circumstàncies descrites ni s'admetrà per aquest ni per altres raons cap modificació en els preus.

Dins dels preus unitaris estaran incloses les despeses per l'aplicació de la normativa de Seguretat i Salut.

Els treballs que es desenvolupin hauran de respectar les activitats que normalment allí es desenvolupen, a l'igual que els horaris d'accés i control que estiguin establerts. Els canvis en l'ordre d'execució i horari dels treballs que, per aquest motiu introdueixi la direcció d'obres no implicaran compensacions econòmiques al Contractista.

No serà objecte de reclamació qualsevol impediment en els treballs derivats de la compatibilització en l'espai o en el temps de les tasques a realitzar amb altres contractistes que puguin estar treballant a la mateixa zona, bé sigui per obres o altres contractes.

El programa de realització dels treballs, horaris i càrregues i descàrregues hauran d'ésser planificats conjuntament amb la direcció d'obres i la programació detallada s'executarà d'acord la planificació tècnica.

El Contractista garantirà que la qualitat dels treballs i materials no tinguin defectes, ni d'instal·lació ni de construcció.

El Contractista no podrà reclamar si, en el curs dels treballs i per l'acompliment del termini de lliurament establert, es veïés obligat a augmentar la importància de la maquinària, dels equips o de les plantes i dels medis auxiliars, en qualitat, potència, capacitat de producció o en nombre, o a modificar-lo respecte de les seves previsions. Totes les despeses que s'originin pel compliment del paràgraf anterior, es consideraran incloses en els preus de les unitats corresponents i, en conseqüència, no seran abonades separatament, malgrat expressa indicació en contrari que figure a l'oferta acceptada per la direcció d'obres i ISGLOBAL

III. OBRA

Tots els detalls tècnics definits per la direcció d'obra, es troben a l'annex I sota el següent detall

-Projecte executiu

-Plànol d'obra civil

IV. CONDICIONS DELS MATERIALS I EXECUCIÓ DE L'OBRA

Quant als materials no especificats al present plec i que hagin de ser utilitzats a la instal·lació, seran de provada qualitat. El Contractista sotmetrà a l'aprovació de la direcció d'obres i ISGlobal catàlegs, mostres i certificats d'homologació que s'estimi necessaris sempre amb l'antelació prevista en el calendari del Pla de treball aprovat.

Qualsevol canvi que efectui el Contractista de mutu propi, sense tenir-ho aprovat per escrit i de la forma que l'indiqui la direcció d'obres i ISGlobal representarà en el moment de la seva advertència la seva immediata substitució, amb tot el que això porti amb ell de treballs, cost i responsabilitats. De no fer-ho, direcció d'obres i ISGlobal podran buscar solucions alternatives amb càrrec al pressupost de la comanda/contracte i/o garantia.

Els materials que hagin de constituir part integrant de les unitats d'obra definitiva, els que el Contractista utilitzi en els mitjans auxiliars per a la seva execució, així com els materials d'aquelles instal·lacions i obres auxiliars que parcialment hagin de formar part de les instal·lacions objecte de la comanda/contracte, tant provisionalment com definitives, hauran de complir les especificacions establertes en les prescripcions tècniques o normatives que li sigui d'aplicació al material en qüestió.

Qualsevol treball que es realitzi amb materials de procedència no autoritzada podrà ser considerat com a defectuós, i el contractista haurà de canviar-lo de forma immediata al seu càrrec i risc, de no obtenir els nivells de qualitat ni assaigs requerits.

V. CONDICIONS A COMPLIR PELS CONTRACTISTES

Acordar prèviament i posar en coneixement de la direcció d'obres i ISGlobal el moment d'inici dels treballs, per medi de programació prèvia.

Atenir-se a les normes que la direcció d'obres i ISGlobal indiqui per a les instal·lacions auxiliars i magatzems de materials a peu d'obra.

Vigilar a les seves expenses el material emmagatzemat a peu d'obra. No seran admesos els materials deteriorats durant aquest emmagatzematge.

Senyalitzar les instal·lacions amb abalisament i tanques de protecció adequades, a efectes de seguretat de trànsit de persones i vehicles, tot observant les disposicions legals d'aplicació i les que resultin de la prudent apreciació del propi Contractista i sota la seva responsabilitat.

Responsabilitzar-se i executar la vigilància de les instal·lacions a les seves expenses, des de l'inici fins a la recepció de l'obra.

Exhibir la llicència o permís municipal, quin cost anirà al seu càrrec, quan aquest sigui preceptiu per a l'inici i execució dels treballs.

En el cas que sigui necessari per a l'aplicació:

Confecció dels butlletins de les instal·lacions i llibres de manteniment oficial. Presentació i seguiment fins a bon final dels expedients davant dels Serveis d'Indústria o Entitats

d'Inspecció i Control, inclòs l'abonament de les taxes corresponents.

Preparació i despeses de visats del projectes per a legalitzacions davant del Col·legi professional que correspongui, incloent certificats de direcció d'obra.

El Contractista tindrà especial cura en respectar les condicions ambientals i per a l'entorn natural de la zona de treballs. En aquest sentit estarà obligat a: Minimitzar el soroll o la seva afectació (horaris, pantalles, ...)

Evitar tota mena de fums (especialment els derivats petroquímics o tòxics) Eliminar els residus generats per l'obra conduint-los a un abocador autoritzat Complir la normativa legal existent, generalment i particularment, a la localitat de treball relativa al medi ambient

El Contractista serà l'únic responsable dels incompliments que es produeixin en matèria de medi ambient.

Les obres efectuats pel Contractista, modificant allò prescrit en els documents de l'oferta aprovada sense la deguda autorització, a més a més de no generar cap abonament al Contractista, hauran de ser retirats o desmuntats al seu càrrec. El Contractista serà responsable dels danys i perjudicis que per aquesta causa puguin derivar-se.

També aniran a càrrec del Contractista l'execució dels treballs que la direcció d'obres i ISGlobal rebutgi com a defectuosos.

VI. TERMINI D'EXECUCIÓ

S'indicarà el termini d'execució i serà revisat i validat per la direcció d'obres i ISGlobal ; Aquest no podrà ser superior a 3 mesos.

El contractista que presenti oferta haurà d'estar al corrent en l'acompliment de les seves obligacions fiscals i de Seguretat Social, i no estar afectat per cap prohibició per a contractar amb entitats públiques ni privades.

VII. ABONAMENT DE L'IMPORT DE CONTRACTE

El contractista presentarà la factura amb posterioritat a les dates senyalades en l'apartat IX.

Com a referència inexcusablement, a totes les factures s'haurà d'indicar el número de la comanda que corresponen.

El pagament es realitzarà mitjançant transferència bancària a 60 dies amb dia fixe de pagament el dia 30. El termini de pagament començarà a computar des de la data de recepció dels documents que acreditin total o parcialment l'execució del contracte. No s'admeten girs ni endossos.

VIII. PENALITZACIONS

El contractista està obligat a la realització del què n'ha estat objecte de la contractació. El retard superior a 30 dies en el termini de lliurament acordat en el contracte, donarà lloc a una penalització de fins 6.000,00 euros del preu del contracte.

La quantia assenyalada en concepte de penalització s'aplicarà quan el contractista hagués incorregut en retard o demora, o hagués incomplet total o parcialment les seves obligacions.

IX. PRESSUPOST, PREU I VALOR ESTIMAT DEL CONTRACTE

El pressupost de l'contracte no excedirà l'import màxim de **73.000 EUR (sense IVA)**.

L'import d'adjudicació no superarà en cap cas aquest pressupost. El preu del contracte serà, per tant, el més baix ofert més el corresponent impost sobre el valor afegit.

X. FORMA DE PAGAMENT

El contractista podrà presentar una factura del 30% de l'import contractat en el moment de la signatura del contracte.

El contractista podrà presentar una factura del 30% de l'import als 45 dies de l'inici de l'obra; Aquesta serà revisada i validada per la direcció d'obres en quan a la correcte l'execució d'obres; Un cop validada es pagarà segons les condicions especificades a l'apartat VII.

El contractista presentarà una factura de la resta de l'import i un cop revisada i validada per la direcció d'obres i ISGlobal es pagarà segons les condicions especificades a l'apartat VII.

XI. PUBLICITAT

La present contractació es publicarà mitjançant anunci al Perfil de Contractant de l'entitat a la pàgina web www.isglobal.org

XII. MITJÀ I DATA DE PRESENTACIÓ DE PROPOSTES

Les propostes econòmiques (veure Annex número 1) s'hauran de presentar mitjançant correu electrònic a licitacions@isglobal.org.

El termini màxim per a la presentació de propostes finalitzarà el **24 de abril de 2020 a les 13h**.

XIII. RÈGIM JURÍDIC DEL CONTRACTE

El contracte té la consideració de contracte privat i queda subjecte al dret privat, regint-se per aquest Plec, pel contracte i documentació annexada, i en tot allò no previst, per la legislació civil i mercantil aplicable.

XIV. EXPEDIENT DE CONTRACTACIÓ, PROCEDIMENT D'ADJUDICACIÓ DEL CONTRACTE I DOCUMENTACIÓ QUE ES FACILITARÀ A LES EMPRESES PARTICIPANTS

La contractació dels serveis de referència s'adjudicarà pel procediment previst a l'apartat IX de les Instruccions Internes de Contractació de l'entitat, tenint en compte l'anàlisi i valoració tècnica de la direcció de l'obra i el millor preu.

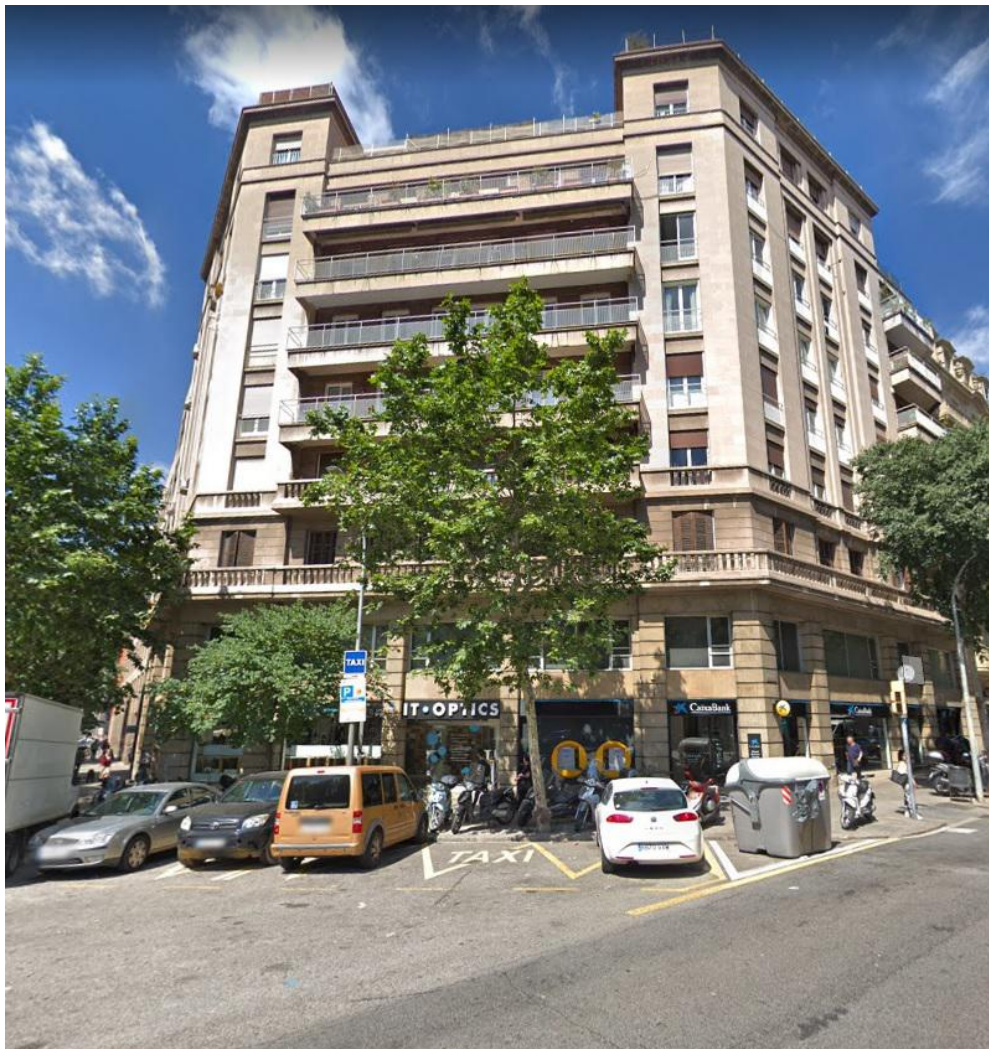
Des del dia de la publicació de l'anunci de licitació, les empreses interessades podran obtenir a través del Perfil de Contractant a la pàgina web www.isglobal.org la documentació necessària per preparar les seves propostes.

Annex I

- A. Projecte executiu
- B. Plànol d'obra civil

REFORMA LOCAL

LOCAL C/ROSSELLÓ 171 ENTLO



DADES GENERALS

IDENTIFICACIÓ:

REFORMA DEL LOCAL C/ROSSELLÓ 171, entlo

OBJECTE:

L'objecte d'aquest projecte son les adaptacions d'un local de 434m² (superfície construïda) situat en immoble de c/Rosselló 171, destinat a ús d'oficines.

La seva situació és d'entresol primera. Disposa de façana a la cantonada de Muntaner / Rosselló i façana posterior a pati d'Eixample.

Pertany a una finca del 1965 de 6 plantes, més àtic i sobreàtic, i amb baixos i entresol.

SITUACIÓ:

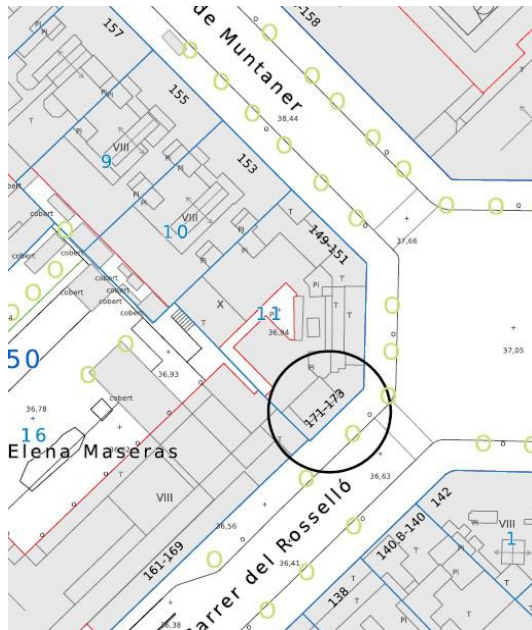
C/Rosselló 171-173, entlo

Districte de l'Eixample

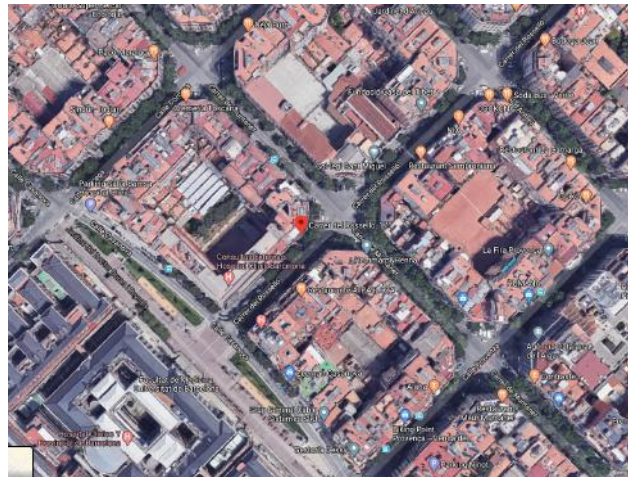
08036-Barcelona

REFERENCIA CATASTRAL DEL INMUEBLE

9226511DF2892E0003BW (s'adjunta informació)



Plànol parcel·lari



Vista aèria

AGENTS:

IS GLOBAL, Institut de Salut Global de Barcelona és una institució amb finalitat de millora de la salut de les poblacions més vulnerables mitjançant l'estudi e investigació que desenvolupen en els laboratoris de que disposen, amb la fi d'aconseguir una equitat en la salut global.

FOTOGRAFIES



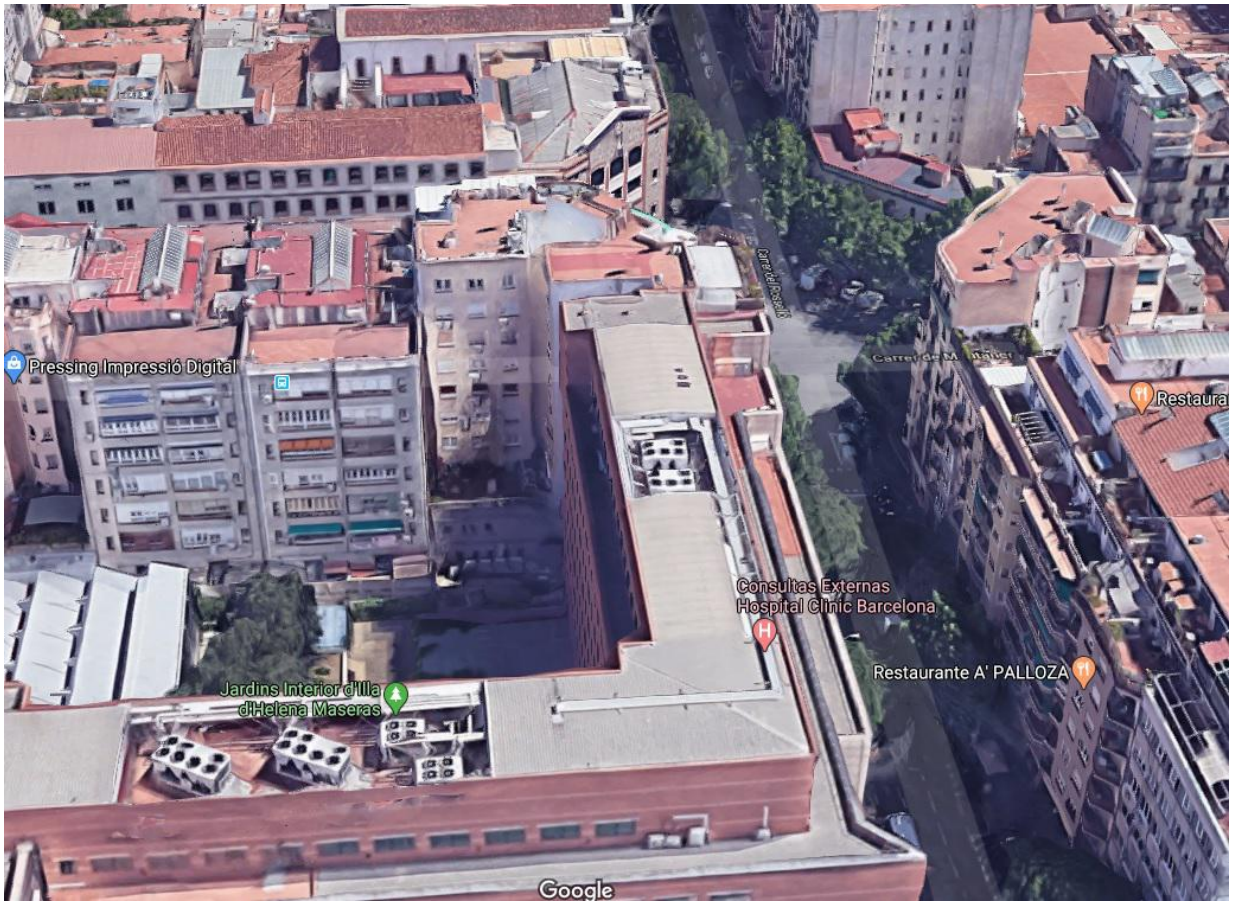
Entrada local c/Rosselló



Cantonada Rosselló/Muntaner



Finestres entresol c/Muntaner



Vista aèria



Alçat pati interior illa















PLANOLS

-FULL CADASTRE

-QUADRE SUPERFÍCIE

-PROPOSTA DISTRIBUCIÓ



GOBIERNO DE ESPAÑA

MINISTERIO DE HACIENDA

SECRETARÍA DE ESTADO DE HACIENDA

DIRECCIÓN GENERAL DEL CATASTRO

CONSULTA DESCRIPTIVA Y GRÁFICA DE DATOS CATASTRALES DE BIEN INMUEBLE

REFERENCIA CATASTRAL DEL INMUEBLE
9226511DF2892E0003BW

DATOS DESCRIPTIVOS DEL INMUEBLE

LOCALIZACIÓN

CL ROSSELLO 171 PI:EN Pt:01

08036 BARCELONA [BARCELONA]

USO PRINCIPAL

Oficinas

AÑO CONSTRUCCIÓN

1965

COEFICIENTE DE PARTICIPACIÓN

7,630000

SUPERFICIE CONSTRUIDA [m²]

434

PARCELA CATASTRAL

SITUACIÓN

CL MUNTANER 149

BARCELONA [BARCELONA]

SUPERFICIE CONSTRUIDA [m²]

6.675

SUPERFICIE GRÁFICA PARCELA [m²]

761

TIPO DE FINCA

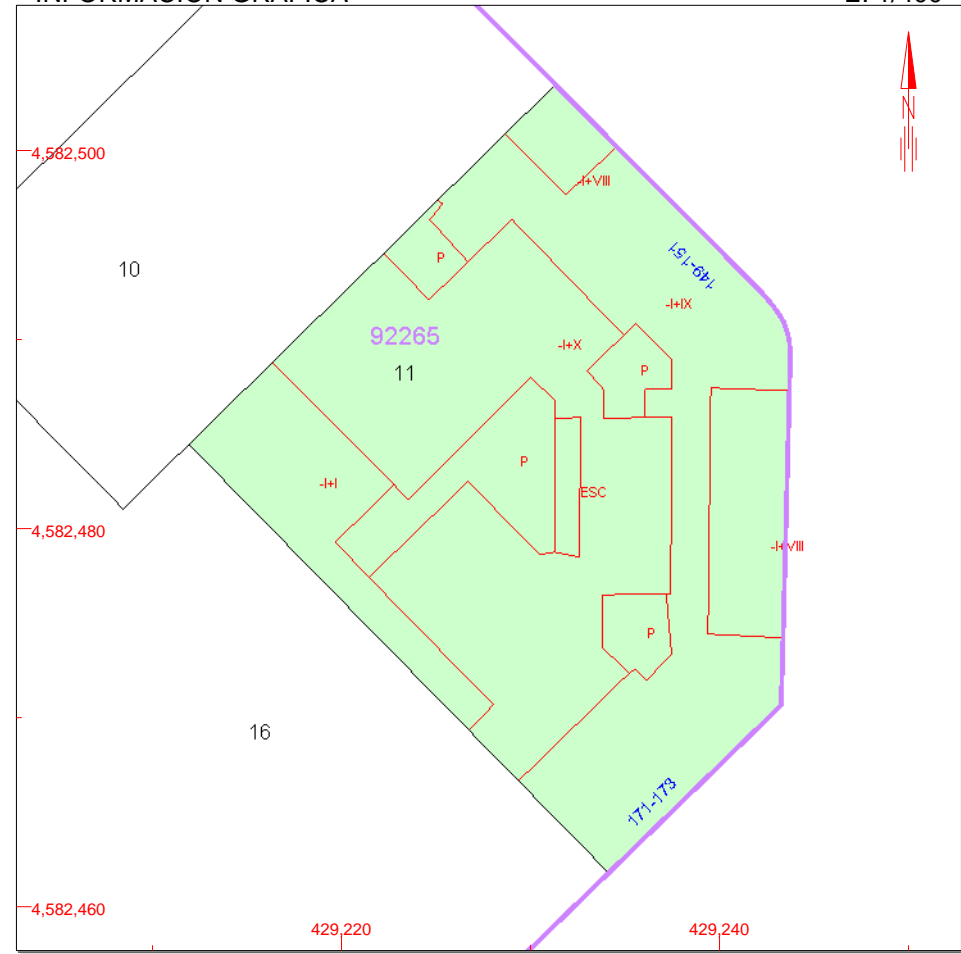
[division horizontal]

CONSTRUCCIÓN

Destino	Escalera	Planta	Puerta	Superficie m ²
OFICINA		EN	01	400
ELEMENTOS COMUNES				34

INFORMACIÓN GRÁFICA

E: 1/400



Este documento no es una certificación catastral, pero sus datos pueden ser verificados a través del 'Acceso a datos catastrales no protegidos' de la SEC.

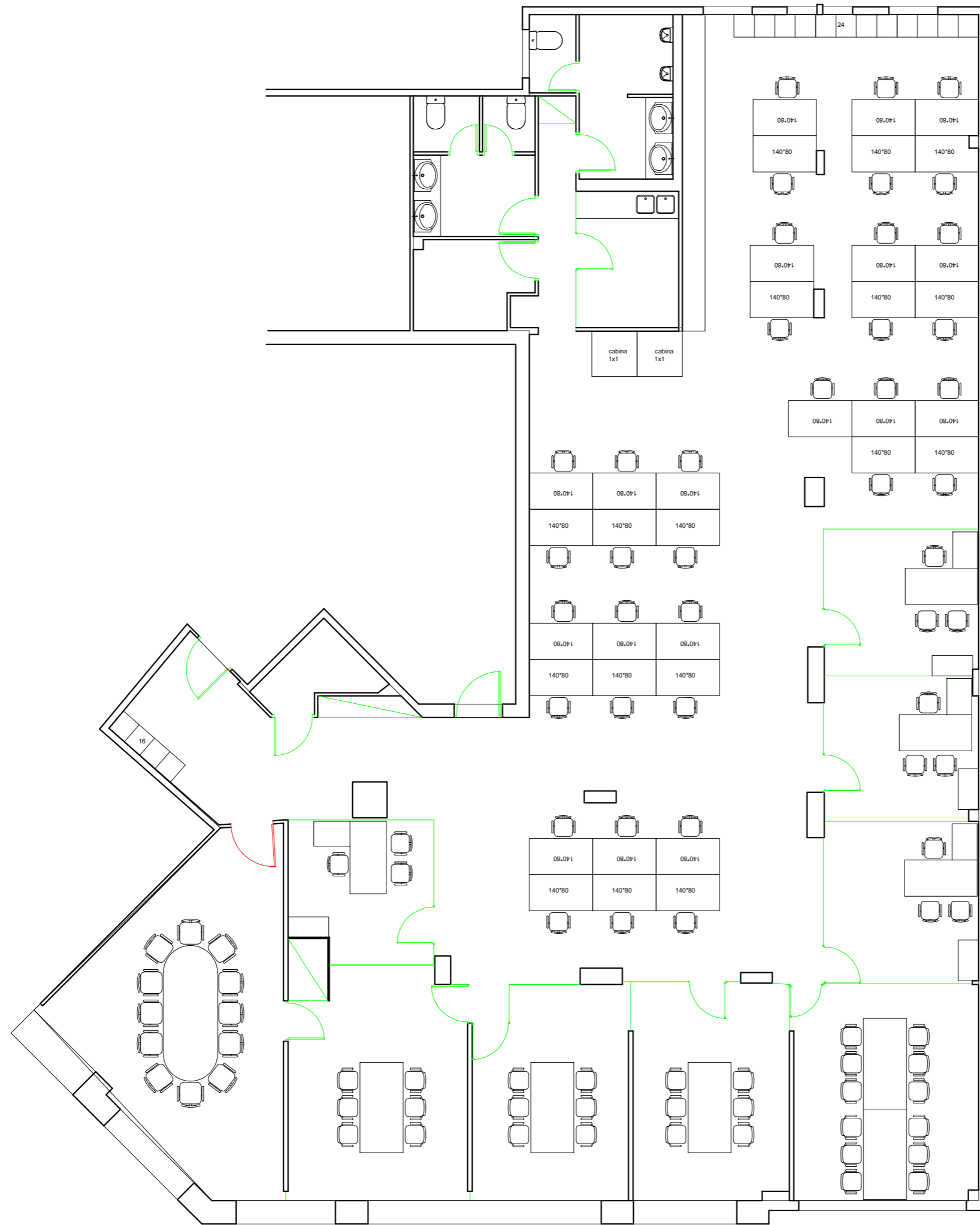
429,240 Coordenadas U.T.M. Huso 31 ETRS89

- Límite de Manzana
- Límite de Parcela
- Límite de Construcciones
- Mobiliario y aceras
- Límite zona verde
- Hidrografía

Martes , 11 de Febrero de 2020



QUADRE DE SUPERFÍCIES			
	ZONA		unitat
	DESPATX A	9,720	m2
	DESPATX B	9,420	m2
	DESPATX C	19,380	m2
	DESPATX D	19,580	m2
	DESPATX E	15,800	m2
	DESPATX F	16,560	m2
	DESPATX G	19,550	m2
	DESPATX H	12,250	m2
	DESPATX I	10,850	m2
	DESPATX J	11,050	m2
	MAGATZEM	3,230	m2
	MAGATZEM	4,830	m2
	WC DONES	8,160	m2
	WC HOMES	9,270	m2
	OFFICE	10,940	m2
	ESPAI COMÚ	180,910	m2
	QE	0,990	m2
	ARMARI C.F.	1,200	m2
	ARMARI	0,490	m2
		363,690	m2



PROPIETAT



ARQUITECTURA

ENGINYERIA

TÍTOL DEL PROJECTE

PLÀNOLS GENERALS
LOCALS

NOM DEL PLÀNOL

LOCAL

EDIFICI

Rosselló, 171

SITUACIÓ

Rosselló, 171 - ENTLO

ESCALA

1/100

DATA

01.2020

NOM FITXER

CAPÍTOL

PLÀNOL N°

LOT 1: OBRA

MEMÒRIA DESCRIPTIVA

INFORMACIÓ PRÈVIA:

Segons s'informa d'antecedents del local, ha estat tancat durant anys, pel que no es disposa de consums i cal donar d'alta de nou les instal·lacions pertinents per poder legalitzar-ho correctament.

Amb aquesta finalitat es redacta aquest document per a informar i estipular les necessitats oportunes i poder-ne sol·licitar una llicència d'activitat sense canvi d'ús.

Es requereix de modificació d'instal·lacions actuals ja que estan fora de normativa.

OBJECTE DEL PROJECTE

Es planteja l'obertura del local per a un ús d'oficines per la Fundació IS GLOBAL.

La capacitat aproximada prevista com a lloc de treball és de 40 persones, pendent a concretar en funció dels equips de treball, i amb la idea de generar espais amplis per a poder desenvolupar tasques de recerca i/o reunions i comunicacions de grups. Es planteja l'ús d'oficines amb la distribució actual per a poder disposar de diverses sales de reunions i despatxos independents, de manera que no es modifica l'espai ni distribució existent.

Descripció General

Local de 396.89m² de superfície construïda, segons indica la propietat, composta per:

- 10 despatxos
- 2 magatzems
- wc homes
- wc dones
- sala diàfana/espai comú
- office
-

La seva superfície ocupa de façana a cantonada del carrer Rosselló/Muntaner fins a façana interior dels Jardins de l'illa d'Helena Maseras. Interiorment comparteix pati interior de la finca on s'ubica.

Disposa de l'entrada al local per la porta del replà d'escala, nivell entresol. Hi han 4 portes per replà.

El forjat existent és amb volta catalana i biguetes metàl·liques. Actualment hi ha un fals sostre continu, que ja ha sofert humitats i que manquen aparells de climatització. Tanmateix hi ha il·luminació antiga, altaveus i altres elements per retirar.

Les divisòries que disposa entre despatxos son mampares de vidre a fals sostre o bé tancaments revestits de fusta, i/o pladur pintat. Tanmateix també correspon el mateix acabat de pladur pintat(diversos colors) en revestiments de pilars i calaixos d'instal·lacions.

En quan a paviments, predomina el parquet, exceptuant els banys, zones de magatzem i office. Es disposa de dos model diferents de parquet, ja que deu haver sofert alguna reparació en algun moment, igualat en color, però en laminat diferent dins d'un despatx.

L'execució es realitzarà en 3 lots diferenciats:obra, i. mecàniques, i. elèctriques.

LOT 1: OBRA CIVIL

MEMORIA CONSTRUCTIVA:

Previ a inici d'obra, es preveuran totes les mesures i requeriments pel compliment de les normatives de Prevenció de Riscos Laborals i mesures a tenir en compte en quan sectoritzacions, proteccions i a evitar la propagació de pols, etc... a zones comuns.

Degut a la necessitat de realitzar una llicència d'activitat (sense canvi d'ús) nova, ens cal realitzar un seguit de tasques per a poder complir amb normativa i adequar l'espai als usos i les necessitats que s'han especificat anteriorment.

No hi ha afectacions d'obra en quan a distribucions ja que s'aprofita el mateix espai actual:
Tot i que cal considerar:

- Obertura de porta d'accés directa a sala de reunions.
- Reparació humitats en pladur.
- Reparació paviment
- Pintura

Per les necessitats de compliment de Normativa en quan a CTE, cal ignifugar l'estructura metàl·lica del forjat existent, pel que haurem de desmuntar fals sostre i refer-lo de nou.

Es preveu un projectat de perlita-vermiculita EI-120 en el forjat de volta catalana amb biguetes metàl·liques IPN.

Caldrà revisar l'estat del forjat ja que en algun punt s'han pogut observar problemes d'humitats, que no podem observar fins el seu desmuntatge.

Es preveu realitzar un fals sostre(en tota la seva superfície) nou amb faixa fixa perimetral però aprofitant el màxim possible amb plaques registrables acústiques, model ECOPHON o similar de 60x60cm i perfil·laria lacada en blanc.

També es disposarà de calaix de pladur per a poder proporcionar passos d'instal·lacions, ja que les alçades de que disposem no son gaire elevades i en alguns casos serà imprescindible, a determinar amb coordinació d'execució del LOT 2 i 3.

Es coordinaran les tasques de desmuntatge amb les instal·lacions, per a poder realitzar la retirada de tots els elements sense cap incidència o afectació als altres lots.

Amb tot el forjat visible, es revisaran els passos d'instal·lacions per si cal segellar forats o espais inadequats que puguin ser existents i no puguem preveure actualment. Cal contemplar-ne la partida corresponent per a reparar aquests possibles incidents com les tabiques corresponents de les mampares actuals.

Tot el material serà retirat mitjançant mitjans auxiliars cap a gestors de residus autoritzats.

Es repararà el terra on sigui necessari i es realitzarà un repàs general en tota la seva superfície.

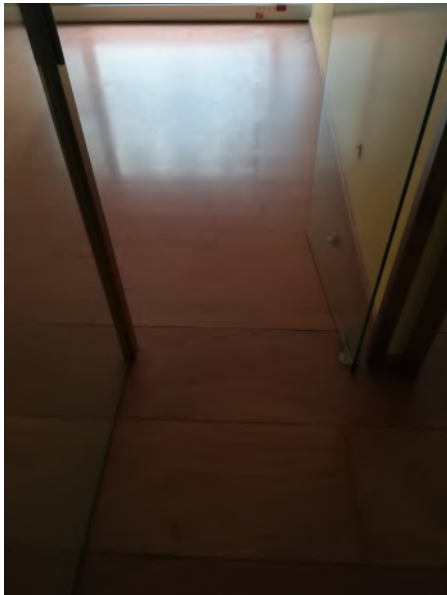
Es coordinaran si calen passos nous d'instal·lacions per a poder realitzar els tancaments de pladur i pintar de nou les parets existents. Tanmateix també es reparar les perforacions existents que puguin quedar anul·lades i no s'aprofitin per a noves instal·lacions.

Tots els materials i processos es realitzaran rigorosament per garantir el compliment de normatives de Control de Qualitat i Seguretat i salut.

Tots els tancament es mantenen els existents i es repassaran en que funcionin correctament, tant les finestres de façanes com la porta a pati.

Les mampares actuals disposen d'un vinils que seran retirats i cal contemplar-ne de nous pendants per definir per la propietat.

Es preveu reparar els armaris actuals existents en cas que sigui necessari.



AMIDAMENTS

AMIDAMENTS

Obra 01 PRESSUPOST LOCAL ROSSELLÓ
 Capítol 04 LOT 1_OBRA
 Títol 3 01 TREBALLS PREVIS

NUM.	CODI	UA	DESCRIPCIÓ
1	E1KA0SSSS	ut	PA a justificar per a la realització de les connexions, obres provisionals i sectoritzacions necessàries per garantir el normal funcionament de la resta de l'edifici, així com el compliment de les mesures per a la prevenció en la realització d'obres.

Num.	Text	Tipus	[C]	[D]	[E]	[F]	TOTAL	Fórmula
1	GENERALS		1,000				1,000	C#*D#*E#*F#

TOTAL AMIDAMENT

2 K9J5PELF PA Subministrament i col.locació de moqueta provisional per a protecció de paviment actual.

Num.	Text	Tipus	[C]	[D]	[E]	[F]	TOTAL	Fórmula
1			1,000				1,000	C#*D#*E#*F#

TOTAL AMIDAMENT

Obra 01 PRESSUPOST LOCAL ROSSELLÓ
 Capítol 04 LOT 1_OBRA
 Títol 3 02 DESMUNTATGES

NUM.	CODI	UA	DESCRIPCIÓ
1	E1KA0ANUL	ut	Conjunt d'ajuts per deixar les instal·lacions completament desinstalades i desmuntades, incloent tot allò necessari (material i ma d'obra) per al desmuntatge i desconnexió d'instal·lacions existents. Completament realitzat, previ i post retirada de fals sostre. Inclou lluminaries, detectors, difusors, megafonia, com tubs, conductes, corrugats, etc... inclou càrrega i retirada, amb mitjans manuals.

Num.	Text	Tipus	[C]	[D]	[E]	[F]	TOTAL	Fórmula
1	GENERALS		1,000				1,000	C#*D#*E#*F#

TOTAL AMIDAMENT

2 4168ENDE m2 Enderroc de fals sostre amb mitjans manuals i càrrega manual de runa sobre contenidor.

Num.	Text	Tipus	[C]	[D]	[E]	[F]	TOTAL	Fórmula
1			400,000				400,000	C#*D#*E#*F#

TOTAL AMIDAMENT

Obra 01 PRESSUPOST LOCAL ROSSELLÓ
 Capítol 04 LOT 1_OBRA
 Títol 3 03 IGNIFUGACIÓ

NUM.	CODI	UA	DESCRIPCIÓ
1	K7D2VERM	PA	Projectat ignifugat EI120 amb perlita-vermiculita en forjat de volta catalana amb viguetes IPN. Inclou aportació de ceretificat per entitat d'inspecció i control.

Num.	Text	Tipus	[C]	[D]	[E]	[F]	TOTAL	Fórmula
1			1,000				1,000	C#*D#*E#*F#

AMIDAMENTSTOTAL AMIDAMENT

Obra 01 PRESSUPOST LOCAL ROSSELLÓ
 Capítol 04 LOT 1_OBRA
 Títol 3 04 CEL RAS

NUM.	CODI	UA	DESCRIPCIÓ
1	K843ECOP	m2	Formació de cel ras de plaques acústiques tipus ECOPHONE o similar de 60x60 cm muntat amb perfilera d'acer galvanitzat lacat en blanc per a una alçària de cel ras de 4 m com a màxim, i recolzada sobre faixa perimetral de plaques de guix pintat. Proposta a definir in situ, condicionada pels passos d'instal.lacions que ens siguin necessaris. Inclou fals sostre registable en banys i magatzems amb plaques viniliques.

Num.	Text	Tipus	[C]	[D]	[E]	[F]	TOTAL	Fórmula
1			400,000				400,000	C#*D#*E#*F#

TOTAL AMIDAMENT

2 K83FCALA PA Formació de faixa de placa de guix per a instal.lacions. Inclou perimetre instal.lacions de cassetes interiors de climatització com passos varis d'instal.lacions i/o conductes que puguin ser-ne necessaris.

Num.	Text	Tipus	[C]	[D]	[E]	[F]	TOTAL	Fórmula
1			1,000				1,000	C#*D#*E#*F#

TOTAL AMIDAMENT

3 K83FBARR m Barrera fònica IBR0 de 50cm aproximadament, a comprovar medicions in situ.

Num.	Text	Tipus	[C]	[D]	[E]	[F]	TOTAL	Fórmula
1			60,000				60,000	C#*D#*E#*F#

TOTAL AMIDAMENT

4 E1KA0REBR ut Reblert i segellat de tots els forats oberts per a pas d'instal.lacions entre sectors d'incendis, a base de productes adequats per aconseguir el grau de resistència al foc exigida a l'element compartimentador; Safates i cables: passamurs amb estanquitat al foc (EI 240) homologat segons norma UNE-EN 1366-3, formats per mòduls compostos per tubs d'acer galvanitzat que disposen de material intumescent en el seu interior i fixats mitjançant plaques segellants d'acer amb material ignífug. Inclou tot allò necessari per al muntatge i instal.lació, completament realitzat segons Especificacions Tècniques del fabricant del producte i aplicat en cada cas. Completament realitzat.

Num.	Text	Tipus	[C]	[D]	[E]	[F]	TOTAL	Fórmula
1	GENERALS		1,000				1,000	C#*D#*E#*F#

TOTAL AMIDAMENT

Obra 01 PRESSUPOST LOCAL ROSSELLÓ
 Capítol 04 LOT 1_OBRA
 Títol 3 05 PAVIMENT

NUM.	CODI	UA	DESCRIPCIÓ
1	K9QZPAVI	PA	Repàs general (lijat i vernissat) de paviment existent de fusta en tota la seva superfície. Inclou petites reparacions com reposició puntuals d'elements o peces que manquin o necessitin de recanvi.

Num.	Text	Tipus	[C]	[D]	[E]	[F]	TOTAL	Fórmula

AMIDAMENTS

1	1,000	1,000	C#*D##*E##*F#
TOTAL AMIDAMENT			1,000

Obra 01 PRESSUPOST LOCAL ROSSELLÓ
 Capítol 04 LOT 1_OBRA
 Títol 3 06 REVESTIMENTS

NUM.	CODI	UA	DESCRIPCIÓ																		
1	K83FPLAC	PA	Formació de calaix i/o faixa amb placa de guix per absorbir irregularitats de mampares existents i/o entrega amb forjat, col·locada sobre perfil·leria d'acer galvanitzat amb fixacions mecàniques.																		
<table border="1"> <thead> <tr> <th>Num.</th> <th>Text</th> <th>Tipus</th> <th>[C]</th> <th>[D]</th> <th>[E]</th> <th>[F]</th> <th>TOTAL</th> <th>Fórmula</th> </tr> </thead> <tbody> <tr> <td>1</td> <td></td> <td></td> <td>1,000</td> <td></td> <td></td> <td></td> <td>1,000</td> <td>C#*D##*E##*F#</td> </tr> </tbody> </table>				Num.	Text	Tipus	[C]	[D]	[E]	[F]	TOTAL	Fórmula	1			1,000				1,000	C#*D##*E##*F#
Num.	Text	Tipus	[C]	[D]	[E]	[F]	TOTAL	Fórmula													
1			1,000				1,000	C#*D##*E##*F#													
TOTAL AMIDAMENT			1,000																		

2	K898PINT	PA	Pintat de parament verticals i horitzontals de guix, amb pintura plàstica amb acabat llis, amb una capa segelladora i dues d'acabat. Color a definir per la propietat. Inclou repassos previs a tenir en compte, tant en parets com fals sotres i faixes contínues.																		
<table border="1"> <thead> <tr> <th>Num.</th> <th>Text</th> <th>Tipus</th> <th>[C]</th> <th>[D]</th> <th>[E]</th> <th>[F]</th> <th>TOTAL</th> <th>Fórmula</th> </tr> </thead> <tbody> <tr> <td>1</td> <td></td> <td></td> <td>1,000</td> <td></td> <td></td> <td></td> <td>1,000</td> <td>C#*D##*E##*F#</td> </tr> </tbody> </table>				Num.	Text	Tipus	[C]	[D]	[E]	[F]	TOTAL	Fórmula	1			1,000				1,000	C#*D##*E##*F#
Num.	Text	Tipus	[C]	[D]	[E]	[F]	TOTAL	Fórmula													
1			1,000				1,000	C#*D##*E##*F#													
TOTAL AMIDAMENT			1,000																		

Obra 01 PRESSUPOST LOCAL ROSSELLÓ
 Capítol 04 LOT 1_OBRA
 Títol 3 07 ELEMENTS PRACTICABLES

NUM.	CODI	UA	DESCRIPCIÓ																		
1	KQRFFUST	PA	Reparació d'armaris i elements de fusteria varis existents.																		
<table border="1"> <thead> <tr> <th>Num.</th> <th>Text</th> <th>Tipus</th> <th>[C]</th> <th>[D]</th> <th>[E]</th> <th>[F]</th> <th>TOTAL</th> <th>Fórmula</th> </tr> </thead> <tbody> <tr> <td>1</td> <td></td> <td></td> <td>1,000</td> <td></td> <td></td> <td></td> <td>1,000</td> <td>C#*D##*E##*F#</td> </tr> </tbody> </table>				Num.	Text	Tipus	[C]	[D]	[E]	[F]	TOTAL	Fórmula	1			1,000				1,000	C#*D##*E##*F#
Num.	Text	Tipus	[C]	[D]	[E]	[F]	TOTAL	Fórmula													
1			1,000				1,000	C#*D##*E##*F#													
TOTAL AMIDAMENT			1,000																		

2	KQRFFINE	PA	Repassos i reparació d'elements practicables. Inclou finestres de façanes com obertures a patis.																		
<table border="1"> <thead> <tr> <th>Num.</th> <th>Text</th> <th>Tipus</th> <th>[C]</th> <th>[D]</th> <th>[E]</th> <th>[F]</th> <th>TOTAL</th> <th>Fórmula</th> </tr> </thead> <tbody> <tr> <td>1</td> <td></td> <td></td> <td>1,000</td> <td></td> <td></td> <td></td> <td>1,000</td> <td>C#*D##*E##*F#</td> </tr> </tbody> </table>				Num.	Text	Tipus	[C]	[D]	[E]	[F]	TOTAL	Fórmula	1			1,000				1,000	C#*D##*E##*F#
Num.	Text	Tipus	[C]	[D]	[E]	[F]	TOTAL	Fórmula													
1			1,000				1,000	C#*D##*E##*F#													
TOTAL AMIDAMENT			1,000																		

Obra 01 PRESSUPOST LOCAL ROSSELLÓ
 Capítol 04 LOT 1_OBRA
 Títol 3 08 AJUDES

NUM.	CODI	UA	DESCRIPCIÓ																		
1	KY01AJUT	PA	Ajudes varies de ram de paleta e instal·lacions.																		
<table border="1"> <thead> <tr> <th>Num.</th> <th>Text</th> <th>Tipus</th> <th>[C]</th> <th>[D]</th> <th>[E]</th> <th>[F]</th> <th>TOTAL</th> <th>Fórmula</th> </tr> </thead> <tbody> <tr> <td>1</td> <td></td> <td></td> <td>1,000</td> <td></td> <td></td> <td></td> <td>1,000</td> <td>C#*D##*E##*F#</td> </tr> </tbody> </table>				Num.	Text	Tipus	[C]	[D]	[E]	[F]	TOTAL	Fórmula	1			1,000				1,000	C#*D##*E##*F#
Num.	Text	Tipus	[C]	[D]	[E]	[F]	TOTAL	Fórmula													
1			1,000				1,000	C#*D##*E##*F#													

AMIDAMENTS

TOTAL AMIDAMENT

Obra 01 PRESSUPOST LOCAL ROSSELLÓ
 Capítol 04 LOT 1_OBRA
 Títol 3 09 SEGURETAT I SALUT

NUM.	CODI	UA	DESCRIPCIÓ
1	E1KA0SECT	ut	PA a justificar d'abonament íntegre corresponent a l'adopció i execució dels mitjans de seguretat i salut reglamentaris per al perfecte desenvolupament de l'obra d'acord amb la normativa vigent i els estudis de seguretat i salut.

Num.	Text	Tipus	[C]	[D]	[E]	[F]	TOTAL	Fórmula
1	GENERALS		1,000				1,000	C#*D##*E##*F#

TOTAL AMIDAMENT

Obra 01 PRESSUPOST LOCAL ROSSELLÓ
 Capítol 04 LOT 1_OBRA
 Títol 3 10 GESTIÓ RESIDUS

NUM.	CODI	UA	DESCRIPCIÓ
1	K2R2PAGR	PA	Classificació a peu d'obra de residus de construcció o demolició en fraccions segons REAL DECRETO 105/2008, amb mitjans manuals

Num.	Text	Tipus	[C]	[D]	[E]	[F]	TOTAL	Fórmula
1			1,000				1,000	C#*D##*E##*F#

TOTAL AMIDAMENT

Obra 01 PRESSUPOST LOCAL ROSSELLÓ
 Capítol 04 LOT 1_OBRA
 Títol 3 11 NETEJA

NUM.	CODI	UA	DESCRIPCIÓ
1	KY01NETE	PA	Neteja final d'obra.

Num.	Text	Tipus	[C]	[D]	[E]	[F]	TOTAL	Fórmula
1			1,000				1,000	C#*D##*E##*F#

TOTAL AMIDAMENT

Acondicionament nou local d'oficines.

PRESSUPOST D'EXECUCIÓ PER CONTRACTE

Pàg. 1

PRESSUPOST D'EXECUCIÓ MATERIAL (màxim).....	73.000
13 % Despeses Generals sobre l'import adjudicat (Base màxim).....	9.490
6 % Benefici Industrial sobre l'import adjudicat (Base màxim).....	4.380
Subtotal (màxim)	86.870
21 % IVA	18.243
TOTAL PRESSUPOST PER CONTRACTE	€ 105.113

Aquest pressupost d'execució per contracte puja a

(cent cinc mil cent tretze)
